

***ИНВЕСТИЦИОННЫЙ ПАСПОРТ
Парфеньевского
муниципального округа
2022 год***

Содержание

| № п.п. | Наименование | Стр. |
|-----------------|--|------|
| Глава 1. | Приглашение к сотрудничеству | 4 |
| 1.1. | Приветственное слово главы Парфеньевского муниципального округа к потенциальным инвесторам | 4 |
| Глава 2. | Общие сведения о Парфеньевском муниципальном округе | 5 |
| 2.1. | Географическое положение | 5 |
| 2.2. | Схема территориального планирования | 6 |
| 2.3. | Численность населения | 6 |
| 2.4. | Удаленность от областного центра | 7 |
| 2.5. | Памятники природы | 7 |
| 2.6. | Памятники архитектуры | 8 |
| 2.7. | Стратегия социально-экономического развития | 11 |
| Глава 3. | Администрация Парфеньевского муниципального округа | 13 |
| 3.1. | Структура | 13 |
| 3.2. | Функции | 14 |
| 3.3. | Контактная информация | 17 |
| Глава 4. | Параметры социально-экономического развития Парфеньевского муниципального округа | 20 |
| 4.1. | Уровень жизни населения | 20 |
| 4.1.1. | Денежные доходы населения | 20 |
| 4.1.2. | Жилищные условия населения | 20 |
| 4.2. | Экономика | 22 |
| 4.2.1. | Промышленное производство | 22 |
| 4.2.2. | Сельское хозяйство | 26 |
| 4.2.3. | Торговля, услуги | 28 |
| 4.2.4. | Строительство | 29 |
| 4.2.5. | Туризм | 30 |
| 4.3. | Рынок труда | 4 |
| 4.4. | Инфраструктура Парфеньевского муниципального округа | 39 |
| 4.4.1. | Транспортная | 39 |
| 4.4.2. | Инженерная | 42 |
| 4.4.3. | Финансовая | 43 |
| 4.4.4. | Телекоммуникационные системы | 44 |
| 4.4.5. | Социальная инфраструктура | 45 |
| Глава 5. | Тарифы | 48 |
| Глава 6 | Природно-ресурсный потенциал Парфеньевского муниципального округа | 49 |
| 6.1. | Минерально-сырьевые ресурсы | 49 |
| 6.2. | Лесные ресурсы | 51 |

| | | |
|----------|---|----|
| 6.3. | Биологические ресурсы | 51 |
| Глава 7 | Перечень нормативно-правовых актов по обеспечению инвестиционной и предпринимательской деятельности на территории Парфеньевского муниципального округа | 53 |
| Глава 8 | Инвестиционные предложения | 54 |
| Глава 9 | Свод информации по свободным земельным участкам и незадействованным индустриальным площадкам | 65 |
| Глава 10 | Контактная информация организаций | 67 |

Глава 1.

Приглашение к сотрудничеству

1.1. Приветственное слово главы Парфеньевского муниципального округа к потенциальным инвесторам.

От имени администрации и жителей Парфеньевского муниципального округа приветствую вас и приглашаю к сотрудничеству с нашим округом! Предлагаю Вашему вниманию инвестиционный паспорт, который содержит экономическую характеристику округа, информацию об инвестиционной деятельности, а также информацию о свободных производственных площадях и земельных участках, пригодных для организации новых



производств. Надеюсь, что предложенная информация позволит инвесторам найти перспективные объекты для приложения своего капитала и менеджерского таланта.

Сегодня основной задачей социально-экономического развития округа является создание и развитие действующих производств, туристической инфраструктуры. Приоритетными являются инвестиционные вложения в лесоперерабатывающую промышленность, в сельское хозяйство, в сферу туризма и отдыха. Администрация округа, предприятия и организации, находящиеся на нашей территории, открыты для сотрудничества с потенциальными партнерами.

Мы готовы поддержать любую предпринимательскую инициативу и рассмотреть Ваши предложения по взаимовыгодному сотрудничеству. Основная цель нашего сотрудничества – это развитие экономики округа, создание дополнительных рабочих мест, и как итог – улучшение качества жизни жителей Парфеньевского округа.

Приглашаем Вас к долгосрочному и взаимовыгодному сотрудничеству. Убеждена, что Парфеньевский округ откроет новые горизонты для развития Вашего бизнеса.

Добро пожаловать в Парфеньевский муниципальный округ!

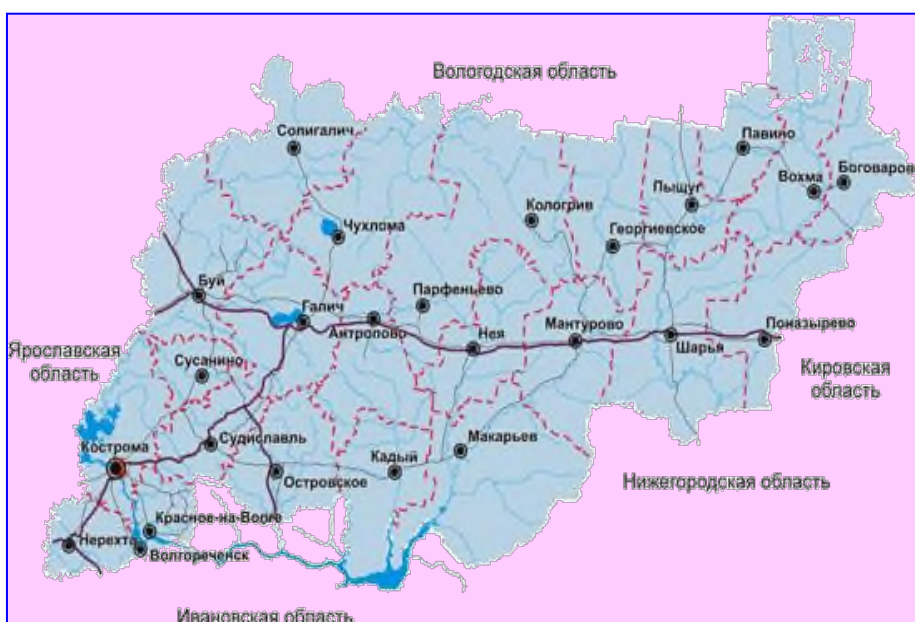
Н.Ю. Соколова
глава Парфеньевского муниципального округа

Глава 2.2. Общие сведения о муниципальном образовании «Парфеньевский округ»

2.1. Географическое положение

Парфеньевский район образован в 1928 году. В 2021г. на основании Закона Костромской области от 26.04.2021 № 77-7-ЗКО "О преобразовании муниципальных образований, входящих в состав Парфеньевского муниципального района Костромской области, и внесении изменений в отдельные законодательные акты Костромской области" Парфеньевский муниципальный район преобразован в Парфеньевский муниципальный округ.

Географически округ находится в центре Костромской области. На юго-западе граничит с Антроповским районом, на северо-западе - с Чухломским районом, на северо-востоке с Кологривским округом, на востоке – с Нейским округом Костромской области. Населенных



пунктов в сельской местности – 109, из них в 51 население не проживает.



Округ расположен на территории 24687 тыс. кв.м, что составляет 4,1% от всей территории области. Протяженность округа с севера на юг - 74 км, с запада на восток - 55 км. Большая часть территории покрыта лесами, они занимают 207,4 тыс. га (84% от общей площади округа).

Климат территории умеренно-континентальный, с продолжительной и суровой зимой, с умеренным и влажным летом. Минимальная температура января, по данным Николо-Поломской метеостанции, составляет -43°С, а максимальная июля - +35°, годовая амплитуда - 78. Средняя

продолжительность устойчивых морозов на территории округа составляет 124 дня. Среднегодовое выпадение осадков 600 мм, в период с ноября по март- 200 мм. Число дней без солнца за год составляет в среднем 116 дней. Продолжительность отопительного сезона – 230 дней. Годовое преобладание ветров западного направления с ярко выраженным юго-западным направлением.



Рельеф округа равнинно-холмистый с ярко выраженной овражно-балочной системой. Тип почвы – дерново-подзолистый. Земельные ресурсы округа представлены: сельхозугодия – 19958 га, в том числе пашни – 16441 га (83%), сенокосы и пастбища- 3264 га.

Снабжение питьевой водой населения округа осуществляется полностью подземными водами из артезианских скважин.

По территории округа протекает 25 рек, общей протяженностью 852 км. Открытые

водоемы представлены верхним течением реки Нея, её левыми притоками (реками Вохтома, Нендовка, Печерда) и более мелкими водоемами Унженского бассейна. Река Нея в свою очередь является притоком реки Унжа, которая впадает в Волгу.

2.2 Схема территориального планирования.

Схема территориального планирования муниципального округа – это особый вид проектных работ, в рамках которого разрабатываются стратегические решения по рациональной пространственной организации территории. В целях реализации Градостроительного кодекса Российской Федерации на территории Парфеньевского муниципального района в 2010 году разработчиком ЗАО «Проектинвест» выполнен проект схемы территориального планирования Парфеньевского муниципального района. В 2010 года проект утвержден решением Собрании депутатов Парфеньевского муниципального района. В связи с преобразованием района в округ, разрабатывается схема территориальное планирование Парфеньевского муниципального округа.

2.3. Численность населения

Численность населения округа по данным Костромастат 01.01.2022 года составляет 5096 чел. Возрастной состав населения по данным Костромастат на 1 января 2022 года следующий:

- моложе трудоспособного возраста – 950 чел.;
- трудоспособного возраста – 2429 чел.;
- старше трудоспособного возраста – 1717 чел.

Численность населения округа сокращается в год в среднем на 80-100 чел. Причиной является естественная и миграционная убыль населения.

Динамика рождаемости и смертности населения Парфеньевского округа

Таблица 1

| ПОКАЗАТЕЛИ | 2016 г | 2017г | 2018 г | 2019 г | 2020 г | 2021г |
|---|--------|-------|--------|--------|--------|-------|
| Умерло (чел) | 81 | 103 | 94 | 101 | 90 | 121 |
| Родилось (чел) | 55 | 45 | 54 | 34 | 47 | 34 |
| Естественный прирост, убыль населения (чел) | - 26 | -58 | -40 | -67 | -43 | -87 |

Демографическая ситуация в округе характеризуется естественной убылью

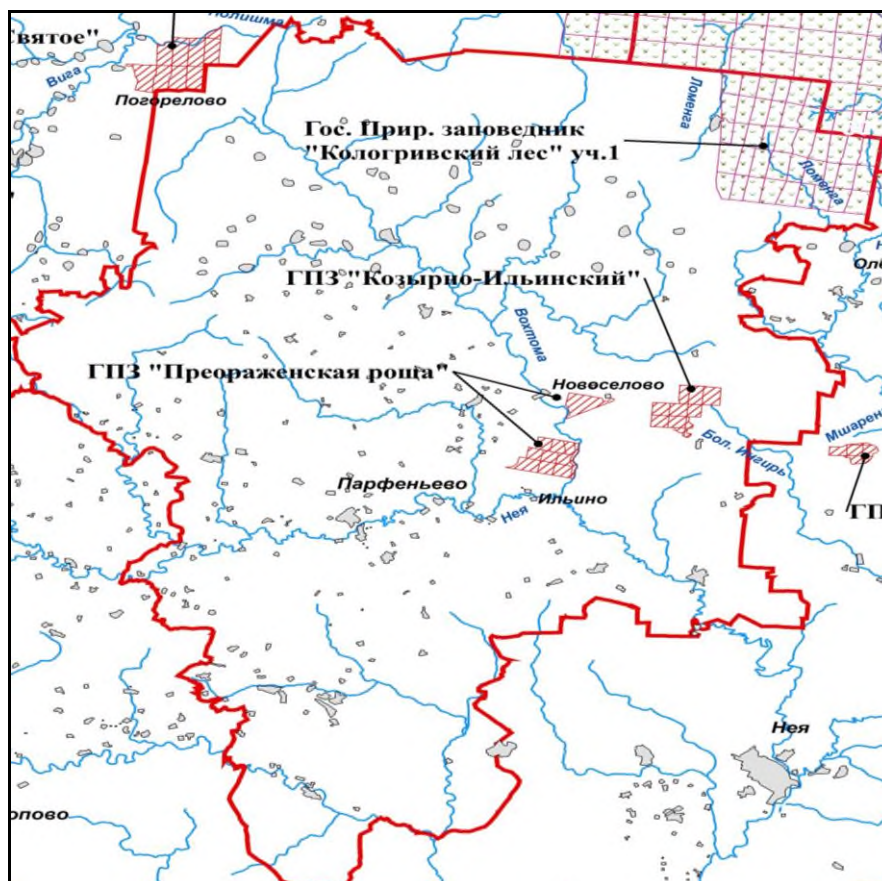
населения, в 2021 она составила – 87 человек. Смертность населения в 2021 году по отношению к 2020 году увеличилась на 34.4%, показатель рождаемости уменьшился на 27,7 %.

2.5 Удаленность от областного центра

Административный центр округа - село Парфеньево. Расстояние от райцентра до города Костромы по Северной железной дороге - 277 км, до города Галича - 70 км. По территории округа с севера на юг проходит автодорога областного значения Матвеево - Парфеньево – Николо-Полома, с запада на восток автодорога республиканского значения Кострома – Галич – Нея и автодорога федерального значения Санкт-Петербург – Екатеринбург. Расстояние от райцентра до города Костромы по автомагистрали - 214 км, до города Галича - 75 км, до города Неи – 50 км.

2.6 Памятники природы.

На территории Парфеньевского муниципального округа находятся особо охраняемые природные территории регионального значения:

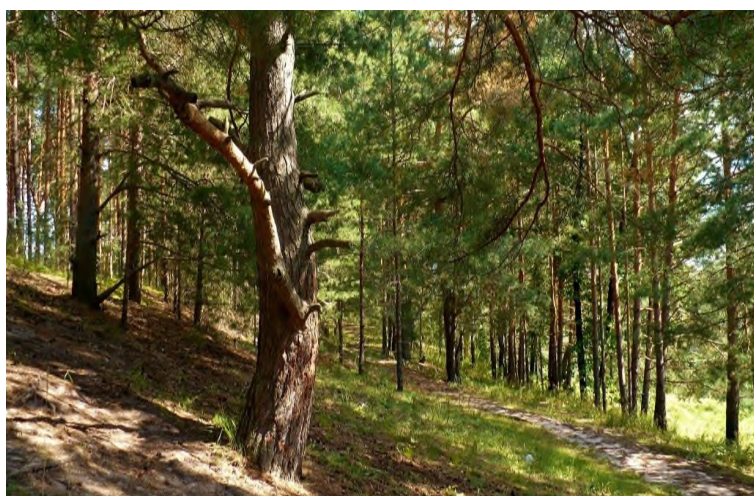




- Заповедник «Кологривский лес» находится на северо-востоке Костромской области, располагается на 5 районах области, в том числе Парфеньевском. В Парфеньевском округе территория заповедника составляет - 9,5 тыс. га. В заповеднике европейская флора соседствует с сибирской, а хвойные виды деревьев, такие как ель, пихта, сосна и лиственница, растут рядом с

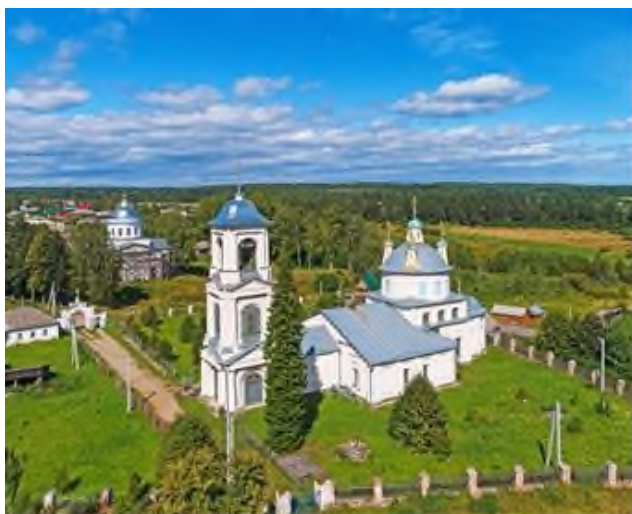
широколиственными – липой, клёном и вязом. Такие леса называются южно-таёжными. Уникальность Кологривского заповедника в том, что здесь сохранился участок реликтового леса, не тронутого человеком. В октябре 2020 года «Кологривский лес» стал биосферным заповедником – 47-ой российской особо охраняемые природные территории, включенной ЮНЕСКО в список особо охраняемых территорий международного значения.

- «Преображенская роща» - государственный природный заказник, комплексный, площадью 1,2 тыс.га, уникальность – многочисленные лиственницы в возрасте 120 – 140 лет, а отдельные деревья 350 – 380 лет. К сожалению, в 2020 году после прошедшего бурелома большая часть рощи уничтожена.



- «Козырно-Ильинский» - государственный природный заказник, комплексный, площадью 1,1 тыс. га, ценное водно-болотное угодье - крупный комплекс верховых болот, места обитания белой куропатки, большого кроншнепа (Красная книга РФ), серого журавля.

2.7 Памятники архитектуры



Список объектов культурного наследия, расположенных на территории Парфеньевского муниципального округа

| № п/п | Наименование объекта | Вид объекта | Датировка | Местонахождение | Категория | Документ о принятии на государственную охрану |
|----------------------|---|-------------|----------------------|------------------------|-----------|---|
| 1 | 2 | 3 | 4 | 5 | 6 | 7 |
| с. Парфеньево | | | | | | |
| 1 | Церковь Рождества Христова | Ед.п. | 1848г. | ул. Комсомольская, б.н | Р | Пост. главы админ. обл. от 30.12.93 г. №598 |
| 2 | Дом, в котором родился Марков С.Н., писатель | Ед.п. | 1906г. | ул. Советская, 27 | Р | Пост. главы админ. обл. от 30.12.93 г. №598 |
| 3 | Церковь Ризоположения (Макария Унженского) | Ед.п. | 1848г. | ул. Ленина, б.н | Ф | Указ Презид. РФ от 20.02.95 г. №176 |
| | Анс. церкви Ризоположения (Воскресенского собора) | Анс. | XVIII-XIX вв. | ул. Ленина, 20а | Ф | Указ Презид. РФ от 20.02.95 г. №176 |
| 4 | Церковь Ризоположения (Воскресенского собора) | Сост. | 1790, 1830-1831 гг. | ул. Ленина, 20а | Ф | Указ Презид. РФ от 20.02.95 г. №176 |
| 5 | Часовня | Сост. | кон. XIX – нач XX в. | ул. Ленина, 20а | Ф | Указ Презид. РФ от 20.02.95 г. №176 |
| 6 | Сторожка | Сост. | кон. XIX в. | | Ф | Указ Презид. РФ от 20.02.95 г. №176 |
| 7 | Ограда с воротами | Сост. | кон. XIX в. | ул. Ленина, 20а | Ф | Указ Презид. РФ от 20.02.95 г. №176 |

| | | | | | | |
|----------------------------|--|-------|------------------------------|-------------------------------------|---|---|
| 8 | Скульптура на могиле Курочкиных | Сост. | 1895г. | ул. Ленина, 20а | Ф | Указ Презид. РФ от 20.02.95 г. №176 |
| 9 | Торговые ряды | Ед.п. | 2-я пол. XIX в. | ул. Ленина, 22а | Р | Пост. главы админ. обл. от 30.12.93 г. №598 |
| 10 | Дом жилой с лавками | Ед.п. | кон. XIX в. | ул. Ленина, 24 | Р | Пост. главы админ. обл. от 30.12.93 г. №598 |
| 11 | Дом жилой с лавками | Ед.п. | кон. XIX в. | ул. Ленина, 26/2 | Р | Пост. главы админ. обл. от 30.12.93 г. №598 |
| 12 | Лавка торговая | Ед.п. | кон. XIX в. | ул. Ленина, 28/1 | Р | Пост. главы админ. обл. от 30.12.93 г. №598 |
| 13 | Дом жилой Дубровиных | Ед.п. | 1908г. | ул. Ленина, 39 | Р | Пост. главы админ. обл. от 30.12.93 г. №598 |
| 14 | Дом жилой | Ед.п. | кон. XIX в. | ул. Ленина, 41 | Р | Пост. главы админ. обл. от 30.12.93 г. №598 |
| 15 | Дом жилой. Здесь родился и жил Максимов С.В., писатель | Ед.п. | 1-я тр. XIX в.; 1831-1850гг. | ул. Ленина, 46 | Р | Пост. губернатора обл. от 03.02.2005г. №38 |
| 16 | Дом жилой с лавками | Ед.п. | кон. XIX в. | ул. Ленина, 47 | Р | Пост. главы админ. обл. от 30.12.93 г. №598 |
| 17 | Административное здание. Здесь была провозглашена Советская власть | Ед.п. | февраль 1918г. | ул. Ленина, 49 | Р | Пост. главы админ. обл. от 30.12.93 г. №598 |
| 18 | Дом жилой Белорукова | Ед.п. | 2-я пол. XIX в. | ул. Ленина, 51 | Р | Пост. главы админ. обл. от 30.12.93 г. №598 |
| 19 | Дом жилой | Ед.п. | кон. XIX в. | ул. Ленина, 53 | Р | Пост. главы админ. обл. от 30.12.93 г. №598 |
| 20 | Дом жилой | Ед.п. | кон. XIX в. | ул. Ленина, 59/1 | Р | Пост. главы админ. обл. от 30.12.93 г. №598 |
| 21 | Дом жилой Орловых (Уничтожен пожаром полностью 26 ноября 2012 г.) | Ед.п. | 2-я пол. XIX в. | ул. Ленина, 61/2 | Р | Пост. главы админ. обл. от 30.12.93 г. №598 |
| 22 | Дом жилой (Уничтожен пожаром в январе 2022г.) | Ед.п. | кон. XIX в. | ул. Ленина, 73 | Р | Пост. главы админ. обл. от 30.12.93 г. №598 |
| 23 | Дом жилой Архиповых | Ед.п. | 2-я пол. XIX в. | ул. Максимова, 6 | Р | Пост. главы админ. обл. от 30.12.93 г. №598 |
| Парфеньевский округ | | | | | | |
| | Анс. церкви Воскресения | . | XIX в | уроч. Васиковка, | Ф | Указ Презид. РФ от 20.02.95 г. №176 |
| 1 | Церковь Воскресения | Сост. | 1823г. | уроч. Васиковка, 1 км от д. Акулово | Ф | Указ Презид. РФ от 20.02.95 г. №176 |

| | | | | | | |
|----|------------------------------------|-------|------------------------|---|---------|--|
| 2 | Сторожка | Сост. | XIX в. | уроч. Васиковка,, 1 км от д. Акулово | Ф | Указ Презид. РФ от 20.02.95 г. №176 |
| 3 | Ограда с воротами | Сост. | сер. XIX в. | уроч. Васиковка, 1 км от д. Акулово | Ф | Указ Презид. РФ от 20.02.95 г. №176 |
| | Храмовый комплекс | Анс. | XVIII- XIX вв. | уроч. Введение- Каликино, 2,5 км от д. Беликово | Ф | Указ Презид. РФ от 20.02.95 г. №176 |
| 4 | Церковь Георгия | Сост. | 1799г. | уроч. Введение- Каликино, 2,5 км от д. Беликово | Ф | Указ Презид. РФ от 20.02.95 г. №176 |
| 5 | Церковь Введения | Сост. | 1824г. | уроч. Введение- Каликино, 2,5 км от д. Беликово | Ф | Указ Презид. РФ от 20.02.95 г. №176 |
| | Анс. церкви Троицы | Анс. | XIX-XX вв. | с. Горелец, | Р | Пост. главы админ. обл. от 30.12.93 г. №598 |
| 6 | Церковь Троицы | Сост. | 1870-е - 1892гг. | с. Горелец, | Р | Пост. главы админ. обл. от 30.12.93 г. №598 |
| 7 | Дом причта | Сост. | нач. XX в. | с. Горелец, | Р | Пост. главы админ. обл. от 30.12.93 г. №598 |
| | Храмовый комплекс | Анс. | XVIII- XIX вв. | уроч. Ефремье- Ширь, | Ф, Р | Пост. СМ РСФСР от 04.12.74 г. №624, Указ Презид. РФ от 20.02.95 г. №176, Пост. главы админ. обл. от 30.12.93 г. №598 |
| 8 | Церковь Ефрема Сирина | Сост. | 1728 г., 1872 г. | уроч. Ефремье- Ширь, | Ф | Пост. СМ РСФСР от 04.12.74 г. №624, Указ Презид. РФ от 20.02.95 г. №176 |
| 9 | Церковь Рождества Богородицы | Сост. | 1836г. | уроч. Ефремье- Ширь, | Р | Пост. главы админ. обл. от 30.12.93 г. №598 |
| 10 | Сторожка | Сост. | XIX в. | уроч. Ефремье- Ширь, | Р | Пост. главы админ. обл. от 30.12.93 г. №598 |
| | Анс. церкви Ильи Пророка | Анс. | XIX в. | с. Ильинское, | Р | Пост. главы админ. обл. от 30.12.93 г. №598 |
| 11 | Церковь Ильи Пророка | Сост. | 1813г. | с. Ильинское, | Р | Пост. главы админ. обл. от 30.12.93 г. №598 |
| 12 | Сторожка церковная "А" | Сост. | XIX в. | с. Ильинское, | Р | Пост. главы админ. обл. от 30.12.93 г. №598 |
| 13 | Сторожка церковная "Б" | Сост. | XIX в. | с. Ильинское, | Р | Пост. главы админ. обл. от 30.12.93. №598 |
| | Анс. церкви Троицы, что у Голов | Анс. | XVIII- XIX вв. | с. Мальгино, | Р | Пост. главы админ. обл. от 30.12.93 г. №598 |
| | Церковь Троицы, что у Голов | Сост. | 1785г. | с. Мальгино, | Р | Пост. главы админ. обл. от 30.12.93 г. №598 |

| | | | | | | |
|----|--|-------|-----------------|-----------------------|---|---|
| 15 | Колокольня | Сост. | 1822г. | с. Мальгино, | Р | Пост. главы админ. обл. от 30.12.93 г. №598 |
| 16 | Часовня | Ед.п. | 2-я пол. XIX в. | с. Матвеево, | Р | Пост. главы админ. обл. от 30.12.93 г. №598 |
| | Храмовый комплекс | Анс. | XVIII-XIX вв. | с. Матвеево, | Р | Пост. главы админ. обл. от 30.12.93 г. №598 |
| 17 | Церковь Рождества Богородицы (летняя) | Сост. | 1845г. | с. Матвеево, | Р | Пост. главы админ. обл. от 30.12.93 г. №598 |
| 18 | Церковь Рождества Богородицы (Воскресенская) | Сост. | 1796г. | с. Матвеево, | Р | Пост. главы админ. обл. от 30.12.93 г. №598 |
| 19 | Сторожка церковная | Сост. | XIX в. | с. Матвеево, | Р | Пост. главы админ. обл. от 30.12.93 г. №598 |
| | Анс. церкви Николая Чудотворца | Анс. | 2-я пол. XIX в. | уроч. Николо-Анфимово | Р | Пост. главы админ. обл. от 30.12.93 г. №598 |
| 20 | Церковь Николая Чудотворца | Сост. | 1871г. | уроч. Николо-Анфимово | Р | Пост. главы админ. обл. от 30.12.93 г. №598 |
| 21 | Часовня | Сост. | 2-я пол. XIX в. | уроч. Николо-Анфимово | Р | Пост. главы админ. обл. от 30.12.93 г. №598 |
| 22 | Церковь Николая Чудотворца | Ед.п. | 1848г. | с. Николо-Полома, | Р | Пост. главы админ. обл. от 30.12.93 г. №598 |
| | Храмовый комплекс | Анс. | XVIII-XIX вв. | с. Николо-Ширь, | Р | Пост. главы админ. обл. от 30.12.93 г. №598 |
| 23 | Церковь Николая Чудотворца | Сост. | 1792г. | с. Николо-Ширь, | Р | Пост. главы админ. обл. от 30.12.93 г. №598 |
| 24 | Церковь Казанской Богоматери | Сост. | 1836г. | с. Николо-Ширь, | Р | Пост. главы админ. обл. от 30.12.93 г. №598 |
| 25 | Народный дом и ворота церковной ограды | Сост. | XIX в. | с. Николо-Ширь, | Р | Пост. главы админ. обл. от 30.12.93 г. №598 |
| 26 | Сторожка церковная | Сост. | XIX в. | с. Николо-Ширь, | Р | Пост. главы админ. обл. от 30.12.93 г. №598 |

2.8 Стратегия социально-экономического развития

Главная цель стратегии развития Парфеньевского муниципального округа - формирование устойчивой экономической базы и стабильное повышение благосостояния всех слоев населения.

Приоритетные направления и задачи развития Парфеньевского муниципального округа связаны с:

- 1) развитие газификации округа;
- 2) развитием малого предпринимательства;
- 3) поддержкой лесоперерабатывающей промышленности, ориентированной на глубокую переработку сырья и выпуск готовой продукции;
- 4) модернизацией и развитием сельского хозяйства;
- 5) развитием экономической базы округа путем привлечения инвестиционных ресурсов и созданием новых предприятий;
- 6) созданием условий для организации и развития туризма (развитие рынка туристических услуг, привлечение инвесторов для создания инфраструктуры);
- 7) участием в федеральных, региональных и адресных инвестиционных программах, а также расширением участия в уже действующих государственных программах Костромской области.

Контактная информация

и.о. Первого заместителя главы администрации Зеленцов Александр Николаевич
(8 49440 2-41-04)

Заместитель главы администрации - Сомова Марина Петровна (8 49440 2-41-55)

Помощник главы муниципального округа по мобилизационной работе

Яковлев Александр Николаевич (8 49440 2-41-07)

Сектор по делам гражданской обороны и чрезвычайным ситуациям

Заведующий: Гончаров Алексей Васильевич (8 49440 2-12-36)

Отдел по организационной работе и делопроизводству, кадровой работе и информатизации

Заведующий: Соколова Наталья Александровна (8 49440 2-41-19)

Финансовый отдел

заведующий отделом: Османова Наталья Леонидовна (8 49440 2-41-63)

Юрист

Главный специалист, юрист: Матюхина Зоя Николаевна (8 49440 2-13-18)

Контрольно-счетный орган

Председатель контрольно – счетного органа: Карцева Татьяна Александровна
(8 49440 2-13-18)

Орган внутреннего муниципального финансового контроля

Главный специалист по контрольно-ревизионной работе: Морозов Александр Николаевич (8 49440 2-41-19)

Сектор по делам архивов

Заведующий: Кудрова Ирина Николаевна (8 49440 2-13-68)

Сектор социальных и трудовых отношений, опеки и попечительства, защиты прав несовершеннолетних

Заведующий: Балашова Наталия Викторовна (8 49440 2-12-95)

Отдел экономики, имущественных и земельных отношений

Заведующий: Чуланова Светлана Анатольевна (8 49440 2-41-39)

Отдел строительства и жилищно-коммунального хозяйства

Заведующий: Хватова Татьяна Александровна (8 49440 2-12-26)

Отдел развития сельских территорий

Заведующий: Зайцев Александр Викторович (8 49440 2-41-66)

Сектор архитектуры и градостроительства

вакантная

Сектор сельского хозяйства

Заведующий: Григорьева Светлана Николаевна (8 49440 2-12-36)

Отдел культуры и молодежи, туризма, физической культуры и спорта

Заведующий: Смирнова Елена Борисовна (8 49440 2-41-62)

Отдел образования

Заведующий: Изюмова Елена Александровна (8 49440 2-41-31)

Главный бухгалтер администрации

Адрес: с. Парфеньево, ул. Маркова, д. 17

Семенова Светлана Павловна (8 49440 2-15-25)

Глава 4

Параметры социально-экономического развития Парфеньевского муниципального округа

4.1 Уровень жизни населения

4.1.1. Денежные доходы населения.

Одним из приоритетных направлений социально-экономического развития округа является повышение качества жизни населения. Основным критерием качества жизни населения является уровень его доходов.

Таблица 2

| Показатели | 2016г | 2017г | 2018г | 2019г | 2020г | 2021г |
|---|-------|-------|-------|-------|-------|-------|
| Среднемесячная заработная плата по полному кругу предприятий (руб.). | 15810 | 16000 | 16400 | 19250 | 21180 | 22031 |
| Среднемесячная заработная плата по крупным и средним предприятиям (руб.). | 19131 | 19200 | 19750 | 21900 | 22523 | 23066 |
| Среднемесячная пенсия (руб.). | 11080 | 11181 | 12174 | 12730 | 13714 | 14815 |

Наблюдается рост среднемесячных заработной платы и пенсии. Рост оплаты труда в округе был достигнут в связи с выполнением майских указов Президента РФ. В соответствии с указами проводится поэтапное увеличение заработной платы работников культуры, здравоохранения, образования.

4.1.2 Жилищные условия населения

Сведения о жилищном фонде

Таблица 3

| Наименование показателей | 2017г | 2018г | 2019г | 2020г | 2021г |
|--|-------|--------|-------|-------|-------|
| Количество домов, всего, шт. | 2476 | 2473 | 2475 | 2479 | 2488 |
| В том числе: - в собственности граждан, | 2461 | 2458 | 2461 | 2466 | 2475 |
| - в муниципальной собственности, шт. | 15 | 15 | 14 | 13 | 13 |
| Площадь жилых помещений, всего, тыс. м ² | 192,8 | 192,7 | 193,4 | 193,9 | 195,0 |
| В том числе: - в собственности граждан, тыс.м ² . | 191,7 | 191,74 | 192,5 | 192,9 | 194,0 |

| | | | | | |
|--|-------|-------|-------|-------|-------|
| - в муниципальной собственности, тыс. м ² | 1,1 | 0,96 | 0,9 | 1,0 | 1,0 |
| Введено в строй жилья – всего, м ² | 573,1 | 316,4 | 745,2 | 733,1 | 520,0 |
| в том числе индивидуальных жилых домов, м ² | 399,3 | 126,5 | 745,2 | 731,0 | 520,0 |
| Площадь жилых помещений на 1 жителя, м ² | 33,5 | 34,4 | 35 | 36,5 | 38,2 |

Площадь жилых помещений на 1 жителя Парфеньевского округа в 2021г. уменьшилась в связи с уменьшением доходов населения округа в период пандемии и отсутствием субсидии из федерального бюджета на строительство жилья молодым семьям.

В рамках реализации государственная программа «Комплексное развитие сельских территорий» в 2021г. на улучшение жилищных условий граждан, проживающих и работающих в сельской местности, 1 семья получила субсидию на приобретения жилья в сумме 455,5 тыс. руб., в т. ч. за счет средств местного бюджета 26,6 тыс. руб. За период с 2014 года по 2022 год 20 семей округа улучшили жилищные условия за счет выделенных средств.



*Вручение сертификатов
для получения субсидии на строительство и приобретение жилья*

4.2. Экономика

4.2.1. Промышленное производство

Парфеньевский муниципальный округ относится к числу районов, в которых основную часть в экономике занимают субъекты малого предпринимательства. На 01.01.2022 года в округе зарегистрировано 121 субъект малого предпринимательства, в том числе:

- 26 малых предприятий с общей численностью работающих 297 человек;
- 89 индивидуальных предпринимателей с общей численностью работающих 153 человека;
- 6 крестьянских (фермерских) хозяйств с общей численностью работающих 21 человек;
- средних предприятий в районе нет.

Всего в малом и среднем бизнесе занято 471 человека, что составляет 32,7 % от численности трудоспособного населения - 1358 чел.

За 2021 год оборот субъектов малого предпринимательства составил 897,3 млн. рублей, в том числе отгрузка товаров, работ, услуг собственного производства 415 млн. рублей, продажа товаров несобственного производства 345 млн. рублей. Удельный вес объема производства в малом бизнесе составляет 99,6% от общего объема произведенной продукции.

Число субъектов малого и среднего предпринимательства в расчете на 10 тыс. человек населения составляет 238 единиц.

Основой экономики округа является лесопромышленный комплекс. Объем его валовой продукции в 2021 году составил 77,2 % в общем объеме валового муниципального продукта. Общая площадь земель лесного фонда по Парфеньевскому округу составляет 175,8 тыс. га, из них покрыто лесной растительностью 160,0 тыс.га, в том числе хвойных пород 63,7 тыс. га, что составляет 39,8 %. Запас древесины на землях лесного фонда – 28808,5 тыс. куб.м., в том числе 12756 тыс. куб.м. древесины хвойных пород, что составляет 44,2 % от общего запаса древесины. Заготовку, переработку и реализацию лесопродукции ведут 25 лесопользователей. Объем расчетной лесосеки



по Парфеньевскому округу составляет 577 тыс. куб.м. Объем расчетной лесосеки в аренде у лесозаготовительных предприятий в 2021 году составил 777,7 тыс. куб.м, по сравнению с 2020 годом 407,2 тыс.куб.м, показатель освоения расчетной лесосеки, арендованной лесозаготовительными предприятиями составил 191 %.

Заготовку, переработку и реализацию лесопродукции ведут 35 предприятий и индивидуальных предпринимателей. Наиболее крупные из местных предприятий лесопромышленного комплекса - ООО «Север», ООО «Лесное», ООО «Троя», ООО «Восток-1», ООО «Реал», ООО «Потрусово». Численность работающих в лесной отрасли составляет 363 человека.

В 2021 г. произошёл рост промышленного производства в лесопромышленном комплексе по сравнению с 2020 г. в 2 раза. Увеличились объемы отгрузки лесопродукции в круглом виде в натуральных показателях -395,6 тыс.куб.м. и в стоимостном выражении- 498,7 млн. руб.

Отгрузка товаров деревообработки в стоимостном выражении увеличилась в 2 раза и составила 312 млн. руб., в натуральных показателях по сравнению с 2020 г. отгружено пиломатериалов больше на 9,6%, что составляет 27,3 тыс.куб.м.

Рост лесопромышленности связан с выполнением полного объема лесозаготовок в отчетном году, с принятием новых проектов освоения лесов и увеличением объемов заготовок по этим проектам, увеличением заготовки леса сверх



нормы из-за прошедшего ветровала в мае 2021г., а также большого спроса на пиломатериал и повышения стоимость лесопродукции.

На предприятиях округа осуществляется первичная переработка древесины. В составе выпускаемой продукции пиломатериалы обрезные и

необрезные, сушеные строганные (вагонка, доска половая, блокхаус, имитация бруса), погонажные изделия.

Перспективой дальнейшего развития предприятий лесопромышленного комплекса является создание современных производств с углубленной переработкой древесины. Продукция в круглом виде реализуется в виде пиловочника и баланса хвойного, пиловочника и баланса березового, пиловочника и баланса осинового. Реализация продукции осуществляется на внутреннем российском рынке. Основными

покупателями круглых лесоматериалов являются фанерные комбинаты г. Кострома, г. Галича, г. Мантурово, целлюлозно-бумажные комбинаты г. Архангельск, г. Волжский и другие. Экспорт круглых лесоматериалов предприятия округа не осуществляют.

В 2021 году инвестиции в лесную отрасль округа составили 107,8 млн. рублей.

За счет собственных средств предприятия лесопромышленности приобрели автотранспортную технику (Уралы, КАМАЗы, Харвестора, гидроманипуляторы, Форвардер) и деревообрабатывающие станки, станок для переработки тонкометра)

**Основные показатели предприятий лесозаготовительной
и деревообрабатывающей промышленности**

Таблица 4

| Отгружено товаров собственного производства, выполнено работ собственными силами | 2017г | 2018г | 2019г | 2020г | 2021г |
|--|-------|-------|-------|-------|-------|
| Лесозаготовка (млн. руб.) | 170 | 266 | 218 | 240 | 498 |
| Деревообработка (млн. руб.) | 107 | 134 | 151 | 149 | 312 |
| Итого продукция лесопромышленного комплекса (млн. руб.) | 277 | 400 | 369 | 389 | 810 |
| Лесозаготовка (тыс. м ³) | 142,2 | 167,6 | 198,3 | 183,4 | 395 |
| Деревообработка (тыс. м ³) | 19,2 | 21,1 | 22,7 | 24,9 | 27,3 |
| Итого продукция лесопромышленного комплекса(тыс. м ³) | 161,4 | 188,7 | 221,0 | 208,3 | 422,3 |

Высокое качество хвойных, лиственных лесоматериалов, наличие достаточной лесосырьевой базы в округе, а также осуществление деятельности лесозаготовительных предприятий, готовых реализовать свою продукцию в круглом виде и в виде пиломатериалов позволяют вести работу по привлечению инвесторов на территорию Парфеньевского муниципального округа.

Администрация Парфеньевского муниципального округа предлагает потенциальным инвесторам рассмотреть вопрос о создании лесоперерабатывающего предприятия, а также предприятия по производству клееного бруса и клееных деревянных элементов для сборки домов.

Преимуществами размещения предприятий на территории нашего округа является наличие доступного недорогого сырья, наличие свободных промышленных площадок для организации производства, способность удовлетворить спрос на энергопотребление и газоснабжение, кадровый потенциал, заинтересованность местной власти в экономическом развитии округа.

На территории округа хлебопечением занимается ООО «Парфеньевский торговый дом», бутелированием молока занимается ИП Шапкин Д.В.

Производство хлебобулочных изделий в 2021 году составило 76,7 тонн. Ежегодно снижается производство хлеба в связи с большой конкуренцией на рынке сбыта, в 2021 году сократились объемы производства хлеба к уровню 2020 года на 18,5 %.



Производством бутелированного пастеризованного молока занимается КФХ



Шапкин Дмитрий Валерьевич. В 2021 г. реализация молока снизилась на 23,2% к уровню 2020 г. и составила 39,5 тонны на сумму 2,1 млн.руб. Сокращение производства молока связано со снижением продуктивности дойного стада, сокращением поголовья удойных коров.

Также снижение производства пищевой продукции связано с недостающими квалифицированными кадрами и устаревшим оборудованием предприятий.

Основные показатели предприятий пищевой отрасли

Таблица 6

| Показатели | Предприятия | 2017 г | 2018 г | 2019 г | 2020 г | 2021 г |
|-----------------------------------|----------------------------------|--------|--------|--------|--------|--------|
| Объем продукции (тонн) | ООО «Парфеньевский торговый дом» | 117,4 | 120 | 114,2 | 88,1 | 72,1 |
| | КФХ Шапкин Д.В. | 90,6 | 81,8 | 54,9 | 51,4 | 35,1 |
| Выручка от реализации (млн. руб.) | ООО «Парфеньевский торговый дом» | 6,2 | 6,6 | 7,2 | 6,2 | 5,8 |
| | КФХ Шапкин Д.В. | 4 | 3,8 | 2,7 | 2,7 | 1,8 |
| | ИТОГО | 10,5 | 10,6 | 10,2 | 9,2 | 8,0 |

Производство и распределение теплоэнергии в 2021 году осуществляло ООО «Водоканал г. Нея». Услуги по водоснабжению и водоотведению осуществляет ООО «Водоканалсервис» г. Костромы. В связи с установкой приборов учета теплоэнергии и водоснабжения фактические объемы производства уменьшились.

Отпуском природного газа занимается ООО «Новатэк». В 2021 году к газораспределительной сети подключились 97 индивидуальных домов, 79 квартир в домах блокированной застройки, 2 многоквартирных дома, 3 областных бюджетных учреждения, 2 ИП.

Производство и распределение теплоэнергии и воды

Таблица 7

| Показатели | 2016г | 2017г | 2018г | 2019г | 2020г | 2021г |
|--|-------|-------|-------|-------|-------|-------|
| Объем производства (млн. руб.) | 22,1 | 20,4 | 20,0 | 18,4 | 17,1 | 19,7 |
| Реализация воды (тыс. м ²) | 73,9 | 70,9 | 76,5 | 76,4 | 73,7 | 73,7 |
| Передача тепла (тыс. Гкал) | 5,93 | 5,47 | 5,2 | 4,54 | 4,21 | 4,21 |
| Объемы потребления природного газа (тыс.м ³) | - | - | - | - | - | 129,2 |

4.2.2. Сельское хозяйство

Парфеньевский муниципальный округ относится к зоне рискованного земледелия.

В 2021 г. произведено сельскохозяйственной продукции на сумму 8,7 млн. руб., реализовано сельхозпродукции на сумму 7,4 млн. руб. В валовом продукте объем произведенной продукции сельского хозяйственной отрасли в 2021 г. составил 0,8 %,

по сравнению с прошлым годом сельхозпроизводство выросло на 6%. Реализация скота в живом весе составила 40,7 т., что выше уровня прошлого года на 76,6 %. Увеличение реализации связано с приостановлением деятельности в ИП ГКФХ Имагожев М.Г. и ООО «Парфеньевская сыроварня» (распродажа животных). В отчетном году общая посевная площадь составила 2846 га (100,1 % к уровню 2020 года). Яровой сев составил 422 га



Также в АПК Парфеньевского муниципального района в 2021 году отмечается снижение поголовья крупного рогатого скота на 36 %, в связи с приостановлением деятельности в ООО «Парфеньевская сыроварня». По состоянию на 01.01.2022 г. поголовье КРС составило 161 голова или 67 % от уровня 2020 г. Поголовье удойных коров уменьшилось на 36 % и составляет 69 голов.

Надой молока за 2021 г. по району составляет 169,7 т., это 48% от уровня прошлого года. Реализовано молока 53,6 т., в том числе в социальную сферу –9 т. Всё молоко реализовано высшим и первым сортом. В среднем по району надой на 1 корову составил – 2069 кг.

Возделыванием картофеля занимается ИП Глава КФХ Самойленко А.Н., в 2021 г. картофель был посажен на площади 2 га, собрано 20 т. картофеля, урожайность составила – 100 ц/га. Предприниматель свою продукцию реализовал населению и учреждениям социальной сферы.



Остальная посевная площадь 2424 га занята кормовыми культурами (травы посева прошлых лет) и использовалась для заготовки сена, зеленой массы для подкормки и выпаса животных. В отчетном 2021 г. заготовлено: сена - 877 т (73 % к уровню 2020 г.), в расчете 15,8 центнеров кормовых единиц на 1 условную голову (или 85.4 % к уровню 2020 г.).

Всего в сфере сельскохозяйственного производства занято 21 чел.

На 01.01.2022 года личным подсобным хозяйством занимается 2301 подворье.

По региональной программе «Снижение доли населения с доходами ниже прожиточного минимума в Костромской области» в 2021 году заключено 6 социальных контрактов по развитию личного подсобного хозяйства.

Основные показатели сельхозпроизводителей

Таблица 8

| ПОКАЗАТЕЛИ | на 01.01.2021г | на 01.01.2022г | в % к 2020 г |
|---|-------------------|-------------------|--------------|
| Поголовье КРС | 252 | 161 | 67 |
| в т.ч. коров | 109 | 69 | 36 |
| Произведено молока (тонн) | 356,5 | 170 | 48 |
| Реализовано скота (тонн) | 22,7 | 40,7 | 177 |
| Посевная площадь (га) | 2843 | 2846 | 100,1 |
| Собрано картофеля (тонн) | 5 | 20 | 400 |
| произведено сельхозпродукции (млн.руб) | 8,1 | 8,7 | 107 |
| Валовый сбор с/х (%) | 0,75 | 0,8 | 106 |

К сожалению, сельское хозяйство в округе развито слабо. Инвесторам есть простор для реализации своих идей. Начиная с 1939 года по 2009 год производством сыра занимался Парфеньевский маслосырзавод. Местные сыры и масло были брендами района. Эта продукция пользовалась спросом как у местных жителей, так и за пределами области. На межрегиональных выставках-конкурсах сельхозпродукции парфеньевские сыры получали заслуженные награды за высокое качество пищевой продукции.

4.2.3 Торговля, услуги.

Система потребительского рынка и услуг - одна из важнейших отраслей округа, призванная стабильно и на высоком уровне обеспечивать жителей, предприятия и организации села товарами и услугами.

На территории Парфеньевского муниципального округа розничную торговлю осуществляют 51 хозяйствующих субъекта. На 01.01.2022 г. торговая сеть представлена следующим образом: магазины — 63; аптеки, аптечные магазины,

киоски и аптечные пункты при ФАП – 8; нестационарные торговые объекты (вагончики, тонары, павильоны) — 4.

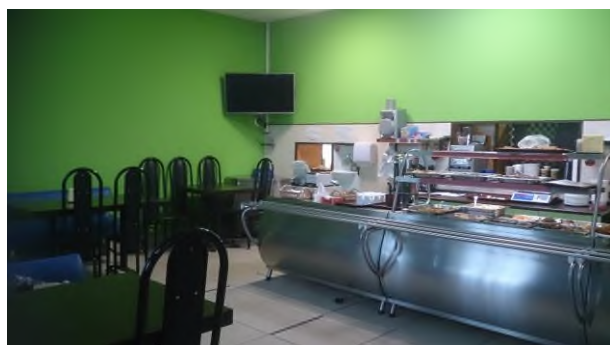
Торговая площадь насчитывает 2,9 тыс кв. м, что составляет 557,6 кв.м. на 1 тысячу человек населения и превышает норматив обеспеченности торговыми площадями населения Парфеньевского округа (371,4 кв.м.) на 50,1%.

В двух населенных пунктах округа (с. Парфеньево, пос. Николо-Полома) осуществляется ярмарочная торговля.

Ежегодно растет объем товарооборота. В 2021 году он составил 497,9 млн. рублей, что на 3,2 % выше уровня прошлого года. На душу населения в год приходится 97,7 тыс. рублей (106,4 % к прошлому году). В 2021 году открывались новые магазины: ИП Грабань Н.Н. (магазин «Запчасти»), ИП Иванова Е.Н. магазин «Рыба», ООО «Автомастер» (магазин «Запчасти»).



В Парфеньевском муниципальном округе объекты общественного питания располагаются в с. Парфеньево и пос. Николо-Полома. В систему общественного питания входят кофейня «Парфеньевский посад» ИП Смирновой Н.Б., кафе-бар ИП Хрусталёва Д.Г., 7 школьных столовых.



В 2021 году товарооборот общественного питания составил 5069,8 тыс.руб., по сравнению с прошлым периодом уменьшился на 19 %.

Объем платных услуг, оказанных населению в 2021 год, увеличился на 1,5 % по сравнению с прошлым годом. Наибольший удельный вес в структуре платных услуг занимают коммунальные услуги и услуги связи (местная, внутризоновая, междугородняя, международная телефонная связь, доступ к сети Интернет по технологиям xDSL и интерактивное телевидение)

Объем платных услуг, оказанных населению в 2021 год, увеличился на 1,5 % по сравнению с прошлым годом. Наибольший удельный вес в структуре платных услуг занимают коммунальные услуги и услуги связи (местная, внутризоновая, междугородняя, международная телефонная связь, доступ к сети Интернет по технологиям xDSL и интерактивное телевидение)

4.2.4. Строительство.

Действующие строительные организации в Парфеньевском округе отсутствуют. Строительство жилья



осуществляется индивидуальными застройщиками.

Ввод жилья в эксплуатацию индивидуальными застройщиками

Таблица 10

| Показатели | 2016г | 2017г | 2018г | 2019г | 2020г | 2021г |
|---------------------------------|-------|-------|-------|-------|-------|-------|
| Площадь жилья (кв.м.) | 573,1 | 316,4 | 745,2 | 733,1 | 789 | 520 |
| Кол-во введенных объектов (ед.) | 11 | 4 | 4 | 5 | 7 | 4 |

В 2021 г. на территории округа введено в эксплуатацию 4 индивидуальных жилых домов, произведено две реконструкции индивидуальных жилых домов общей площадью 520 кв.м., что на 34 % меньше по сравнению с прошлым годом.

4.2.5 Туризм.

Парфеньевский округ обладает необходимыми ресурсами для въездного и выездного туризма. Богатая история села Парфеньево способствует привлечению туристов. Улицы сел округа застроены в основном деревянными домами, сохраняющими дух прошлого. В округе разработана и реализуется муниципальная программа «Развитие культуры и туризма в Парфеньевском муниципальном округе»

В 2021 году Парфеньевский округ посетили 698 туристов из других регионов и областей. Наиболее посещаемыми туристическими местами в округе являются МКУК «Парфеньевский краеведческий музей» и ООО «Костромской мараловодческий комплекс». В музее за 2021 год проведено 30 мероприятий, в которых приняло участие 452 человека, 25 экскурсий, которые посетило 361 человек. В 2021 году на мараловодческом комплексе побывало 2000 туристов, что в сравнении с 2021 годом в 2,5 раза больше.



На территории округа имеются памятники архитектуры, уникальные церковные ансамбли. 4 действующих церкви - Посадская Соборная церковь Воскресения Христова с. Парфеньево, сооруженная в 1790 году; Троицкая церковь с. Горелец (1881 года постройки); Свято-Никольская церковь (пос. Николо-Полома) и Храм царственных страстотерпцев и новомучеников (с. Матвеево) построены в 21 веке. С целью ознакомления с культурным наследием Парфеньевского края церкви и храмовые комплексы с удовольствием посещают туристы.

В 2021 году установлен указатель туристской навигации с указанием

достопримечательностей округа.

С целью популяризации сельской глубинки, к 500-летию села Парфеньево, совместно с КГУ реализован проект, результатом которого стал фильм о Парфеньеве.

Ежегодно проводятся событийные мероприятия День Гриба, День села, День поселка Николо-Полома, собирающие большое количество гостей. День Парфеньевского гриба (бренд Парфеньевского района) большой районный праздник, проходит в центре села Парфеньево. Праздник начинается с костюмированного «Грибного шествия», на Центральной площади разворачивается широкая ярмарка даров природы продажа грибов и ягод, изделий народного промысла, выставка продажа сувениров и продукции местного производства. На празднике каждого желающего угостят «Горячей грибовницей», супом сваренным по старинному местному рецепту и, конечно же, пирогами с грибами. Мероприятие сопровождается концертной и развлекательной программами.

Работают несколько туристических маршрутов для жителей округа и гостей. Первыми туристами стали школьники и воспитанники детских садов, которых познакомили с достопримечательностями и историей села Парфеньево, организовали экскурсию на Костромской мараловодческий комплекс. Поэтому же плану была проведена работа с несколькими группами ветеранов.

Туристические маршруты обогащены интерактивными мероприятиями. В округе разработаны следующие бренды:

- «Парфеньево - родина Сергея Васильевича Максимова»
- «Парфеньевский край - грибной и ягодный рай»
- «Край, где зимуют маралы»
- «В гостях у дядюшки Парфения»

ПАРФЕНЬЕВО - РОДИНА СЕРГЕЯ ВАСИЛЬЕВИЧА МАКСИМОВА



Посещение памятных мест, связанных с именем знаменитого земляка, интерактивные мероприятия по его произведениям, краеведческие конкурсы, фестивали, этнографические экспедиции, постановки спектаклей, научно-практические конференции (в том числе - Межрегиональная, которая проводится с 2011 года), праздники сел и деревень, пропаганда творчества литературного объединения «Надежда»; проведение литературно-музыкальных гостиных по произведениям местных авторов и др.

ПАРФЕНЬЕВСКИЙ КРАЙ – ГРИБНОЙ И ЯГОДНЫЙ РАЙ.



Организация туристических маршрутов по сбору грибов и ягод по всему округу со сказочными приключениями на основе произведения Максимова «Нечистая, неведомая и крестная сила». Проведение для туристов мастер-классов по заготовке даров леса впрок. Переработка и продажа продукции леса с торговой маркой округа.

КРАЙ, ГДЕ ЗИМУЮТ МАРАЛЫ



Мараловодческий комплекс входит в число наиболее популярных объектов экологического туризма в Костромской области. Здесь охотно принимают гостей, проводят для них пешие экскурсии, в зимнее время на снегоходах. Во время экскурсии по территории хозяйства можно понаблюдать за жизнью удивительно красивых

маралов, пятнистых оленей, покормить их, узнать многое об их жизни, повадках. Кроме маралов на территории комплекса живут еще дикие кабаны, пятнистые олени и лошади.

В мараловодческом комплексе стремятся донести до всех людей пользу продуктов пантового оленеводства. И потому не только обеспечивают льготное жительство животным, но и развивают инфраструктуру своего хозяйства для удобства гостей. В планах построить теплые домики, чтобы люди могли и зимой принимать пантовые ванны, открыть столовую, предполагается организация охоты, создание экопарка.

В ГОСТЯХ У ДЯДЮШКИ ПАРФЕНИЯ.

Начало экскурсии - на мараловодческом комплексе, организация охоты, рыбной ловли, экстремальный туризм, маршруты на лошадях. Зимой - на снегоходах. Продолжение экскурсии – в Парфеньеве. На каждом маршруте туристов сопровождает Грибовичок Парфений.



Большое внимание в округе уделяется образовательному туризму, дети выезжают на познавательные поездки как внутри, так и за пределами округа.



Гостиниц на территории округа нет, гости останавливаются в частном секторе. Предлагаем инвесторам создание современного гостинично-туристического комплекса с широким спектром дополнительных услуг.

Характеристика предлагаемых услуг для потребителей туристской индустрии

Таблица 11



| Виды туризма | Объекты посещения | Для российских туристов (+/-) | Для зарубежных туристов (+/-) |
|--|---|-------------------------------|-------------------------------|
| Культурно-познавательный туризм | а) музеи | + | + |
| | б) исторические памятники | + | + |
| Экологический туризм | а) заповедники | + | + |
| | б) природные объекты | + | + |
| Лечебно-оздоровительный туризм | а) санаторные учреждения | - | - |
| | б) профилактории | - | - |
| Спортивный и приключенческий (экстремальный) туризм, охота и рыбалка | а) водные маршруты | - | - |
| | б) охотничьи хозяйства | + | + |
| | в) рыболовные туры | + | + |
| Паломнический туризм | а) монастыри | - | - |
| | б) святые места, святые источники | + | + |
| Бизнес-туризм (деловой) | а) ярмарки | - | - |
| | б) выставки, семинары | - | - |
| Фермерский (сельский) туризм | а) проживание в усадьбе фермера с предложением других видов туризма | - - | - - |



Перечень туристических маршрутов муниципального образования

Таблица 12

| № п./п. | Наименование туристического маршрута | Пункты остановки | Описание | Готовность к приему туристов |
|---------|--|------------------|--|--|
| 1 | «Парфеньево - родина Сергея Васильевича Максимова» | село Парфеньево. | У стеллы на въезде в село туристов встречает Грибовичок Парфений. Ведет рассказ об истории села до реки Нея, легенда о названии реки, въезд в Посадскую гору, экскурсия в Храм, экскурсия в литературно-художественный музей, дом, где родился С.В. Максимов, экскурсия в библиотеку имени С.В. Максимова, где проводится литературно-музыкальная гостиная «Мелодия моей души» по творчеству местных авторов. | <p align="center">Маршрут однодневный. Питание в местных кафе.</p>  |
| 2 | «Парфеньевский край - грибной и ягодный рай» | деревня Аносово | У стелы на въезде в село туристов встречает Грибовичок Парфений. Рассказ об истории села, экскурсия по Парфеньеву, отъезд в д. Аносово с заездом на лесные поляны, где будут показаны сказочные интерактивные представления с использованием произведений Максимова «Лесная глушь» («Грибовник»), «Нечистая, неведомая и крестная сила». В д. Аносово проведение для туристов мастер-классов по солению, сушке, маринованию грибов, приготовлению грибных блюд. Мастер-классы по заготовке впрок ягод и продукции из | <p align="center">Ночлег в частных крестьянских домах с питанием</p>  |

| | | | | |
|----|-------------------------------|-------------------------------------|--|--|
| | | | них. Выставка - продажа продуктов леса и лекарственных растений. На обратном пути - посещение мараловодческого комплекса. | |
| 3. | «Край, где зимуют маралы» | село Парфеньево | На въезде к мараловодческому комплексу туристов встречает Грибовичок Парфений. Рассказ о Парфеньеве и его достопримечательностях. Экскурсия по комплексу. Интерактивные мероприятия с использованием произведений Максимова «Лесная глушь», «Грибовник», «Нечистая, неведомая и крестная сила». Экскурсия по Парфеньеву. | <p>Однодневная экскурсия, питание - местные кафе</p>  |
| 4. | «В гостях у дядюшки Парфения» | село. Парфеньево, деревня. Аносово. | Показ всех достопримечательностей с. Парфеньево Грибовичком Парфением с использованием легенд, экскурсии по округу (Церкви округа и памятники природы) | <p>Ночлег в д. Аносово, питание в частном секторе</p>  |

4.3. Рынок труда

Показатели рынка труда в Парфеньевском округе

Таблица 13

| показатели \ период | на 01.01.2018 | на 01.01.2019 | на 01.01.2020 | на 01.01.2021 | на 01.01.2022 |
|--|------------------|------------------|------------------|------------------|------------------|
| Численность зарегистрированных безработных (чел) | 20 | 19 | 33 | 41 | 23 |
| Уровень официально зарегистрированной безработицы (%) | 0,70 | 0,69 | 1,23 | 1,62 | 0,92 |
| Напряженность на рынке труда (незанятым на 1 вакансию) | 0,53 | 0,59 | 0,73 | 0,86 | 0,45 |
| Численность экономически активного населения | 2872 | 2752 | 2679 | 2524 | 2512 |

В 2021г уменьшился уровень безработицы и в конце года составил 0,92%. В течение 2021 года в службу занятости в поисках работы обратилось 240 чел., (2020г- 332 чел.) из них были трудоустроено 170 чел. Направлено на профессиональное обучение 6 безработных граждан, на общественные работы – 6 чел. По программе содействия занятости населения 1 человек зарегистрировался в качестве самозанятого и начал собственное дело в предоставлении услуг в сфере культурно-развлекательного досуга, организации обрядов (свадеб, юбилеев).

Напряженность на рынке труда составила 0,45%. Численность экономически активного населения имеет тенденцию к уменьшению в связи с уменьшением численности населения в округе.

4.4. Инфраструктура Парфеньевского муниципального образования

4.4.1. Транспортная инфраструктура

Транспортная инфраструктура Парфеньевского муниципального округа характеризуется сетью автомобильных дорог регионального (120,2 км) и местного (114,9 км) значения, улично-дорожной сетью населенных пунктов, участком Северной железной дороги.

Протяженность дорог общего пользования, проходящих по территории округа, составляет 235,1 км, в том числе с твердым покрытием 163,1 км, из них дорог областного значения 120,2 км, местного значения 42,9 км. Удельный вес дорог с

твердым покрытием от общей протяженности автомобильных дорог общего пользования составляет 69 %.

На территории округа расположено 109 населенных пунктов (поселки, деревни, села), в том числе: 51 населенных пункт - нежилой, 35 населенных пунктов имеют связь с окружным центром автобусным сообщением.

В муниципальной собственности находится 4 моста общей протяженностью 141,4 п.м, в том числе два железобетонных моста, протяженностью 75 п.м, два деревянных моста протяженностью 66,4 п.м.



На содержание улично-дорожной сети в населенных пунктах администрацией заключены договоры с предпринимателями, работающими на территории округа.

Автобусным сообщением с окружным центром связаны 35 населенных пунктов, с областным центром связан окружной центр села Парфеньево.

Услуги по перевозкам осуществляет в округе ООО «Нейский АТП», используются 2 транспортных средства: автобусы ПАЗ и ГАЗ.

Постепенно снижается доля населения, проживающего в населенных пунктах, не имеющих регулярного автобусного и (или) железнодорожного сообщения с административным центром муниципального округа, в общей численности населения муниципального округа. В населенных пунктах, не имеющих регулярного автобусного и(или) железнодорожного



сообщения жители пользуются услугами индивидуальных предпринимателей, осуществляющих деятельность по перевозкам.



В 2021 году доля протяженности автомобильных дорог общего пользования местного значения, не отвечающих нормативным требованиям, в общей протяженности автомобильных дорог общего пользования

сократилась на 5,2 % и составила 39,9%.

В округе утверждена и действует муниципальная программа «Развитие сети автомобильных дорог Парфеньевского муниципального округа на 2021-2023годы», в рамках данной программы были произведены ремонты на следующих объектах:

подъезд к с. Горелец-- 2150 кв.м; дорога Николо-Полома -п. Бор – 6400 кв.м.; подъезд к д. Полома – 360 кв.м.; подъезд к п. Вохтома– 8400 кв.м.; ремонт моста через реку Вохтома на автодороге Матвеево-Ильинское– 400 кв.м., на которые были затрачены 5 897,9 тысяч рублей, в том числе софинансирование из



областного дорожного фонда составило 5 000, 0 тысяч рублей.

Перевозкой грузов в округе занимаются лесозаготовительные, сельскохозяйственные предприятия, предприятия розничной торговли, обрабатывающие производства, индивидуальные предприниматели. Специализированных предприятий – грузоперевозчиков в округе нет.

По территории Парфеньевского округа проходит Северная железная дорога.

Железнодорожная станция и железнодорожный вокзал находятся в п. Николо-Полома в 18 км от окружного центра.



4.4.2. Инженерная инфраструктура

Производство и распределение теплоэнергии осуществляет ООО «Водоканал г.Нея».

В 2021 году произведено теплоэнергии на сумму 19,0 млн. руб.

Услуги по водоснабжению и водоотведению осуществляет ООО «Водоканалсервис» г. Костромы в 2021 году произведено воды на сумму 3,9 млн. руб.

Снабжение питьевой водой населения округа осуществляется из 27 действующих артезианских скважин и 37 колодцев. Протяженность водопроводных сетей составляет – 62,4 км, тепловых – 3,3 км, канализационных – 6,2 км.

Газоснабжение округа осуществляется путем доставки природного газа населению в баллонах ИП Вакориным А.В. За 2021 год населению предоставлено услуг по газоснабжению на сумму 3681,5 тыс. руб. (109,3 % к уровню 2020 года).

В конце 2020 года запущена газораспределительная станция. Природный газ потребителям поставляет ООО «НОВАТЭК».

На сегодняшний день к газу подключено 225 объектов, среди них Центр занятости, ветстанция, лесничество, 5 субъектов малого предпринимательства. В будущем к природному газу будут подключены более 300 частных домовладений, более 180 домов блокированного типа застройки и порядка 30 многоквартирных домов районного центра. Переход на голубое топливо также ожидается и в большинстве учреждений социальной сферы. Изначально это 15 объектов, намеченных на газовое переоснащение.

Газификация районного центра стало новой вехой развития всего муниципального образования, приход газа в округ выводит качество жизни сельских

жителей на городской уровень, положительно отражается на социально-экономическом развитии округа.

Газификация Парфеньева делает его более привлекательным для внешних инвесторов. Для наших местных предпринимателей приход голубого топлива открывает новые горизонты развития как в плане расширения производства, так и в плане организации новых видов деятельности. Мероприятия



по газификации и догазификации в Парфеньевском округе продолжаются, в дальнейшем планируется газификация пос.Николо-Полома.

Электроснабжение в округе осуществляют организации ОАО «Костромская сбытовая компания», филиал ОАО «МРСК Центра» - «Костромаэнерго».

4.4.3. Финансовая инфраструктура.

Финансовую инфраструктуру Парфеньевского муниципального округа представляют Костромское отделение № 8640 Сбербанка России ДО №8640/0100 в с. Парфеньево и ДО № 8640/101 в п. Николо-Полома.

В округе осуществляют деятельность следующие страховые компании: ПАО СК «Росгосстрах» по Костромской области, ООО «СК «Согласие», САО «ВСК».

Контактная информация учреждений финансовой инфраструктуры.

Таблица 14

| Наименование | Адрес | Руководитель | Телефон |
|---|--|------------------------------------|------------------|
| ПАО Сбербанк Костромское отделение № 8640 доп. офис № 8640/0100 | с. Парфеньево, ул. Ленина, д. 53 | Смирнова Евгения Александровна | - |
| ПАО Сбербанк Костромское отделение № 8640 доп. офис № 8640/0101 | п.Николо-Полома ул. Вокзальная д19 а | Незнанова Тамара Николаевна | - |
| Страховой отдел в п. Антропово ПАО СК «Росгосстрах» по Костромской | п. Антропово ул. Октябрьская, д.6 | Комякова Татьяна Константиновна | (49430) 4-11-87 |

| | | | |
|-----------------------|--|---------------------------------|-----------------|
| ООО «СК «Согласие» | с. Парфеньево, ул. Ленина, д.51 | Кармановская Ирина Васильева | (49440) 2-41-64 |
| САО «ВСК» | г. Нея, ул. Матросова, д. 3, пом. 46 | Кретинина Марина Анатольевна | (49444) 3-12-78 |

4.4.4. Телекоммуникационные системы.

Услуги электросвязи на территории округа оказывает ПАО «Ростелеком». В округе действует 16 телефонных станций, общая монтированная емкость которых составляет 2472 номеров. Жителям района предоставляются услуги внутризоновой, международной, междугородней и местной телефонной связи, установка телефонных аппаратов.

Подведен высокоскоростной интернет в 3 школы округа. Протяженность волоконно-оптических линий связи составляют 63 км. ПАО «Ростелеком» предоставляет услугу IP телевидения продукт (WINK), видеонаблюдения, Медиа контент на сервисе WINK. Сейчас насчитывается 270 пользователей данной услуги.

Кроме ПАО «Ростелеком» услуги связи в округе оказывают операторы сотовой связи Билайн, МТС, Мегафон, Теле 2.

4.4.5. Социальная инфраструктура.

В округе осуществляют образовательную деятельность:

- 2 средние общеобразовательные школы,
- 4 основных общеобразовательных школ,
- 4 детских садов.

Дополнительное образование представляют:

МКУ ДО «Парфеньевская школа искусств»,
МКУ ДО ДЮСШ,
МОУ ДО «Дом детского творчества».



На территории Парфеньевского муниципального округа функционируют муниципальных учреждения культурно-досугового типа.

| № п/п | Наименование | Адрес |
|-------|---|-----------------------------------|
| 1 | МКУК «Парфеньевский краеведческий музей» Парфеньевского муниципального округа | с. Парфеньево, ул. Советская, 27. |

| | | |
|----|--|---------------------------------------|
| 2 | Центральная округная библиотека имени С.В. Максимова | с. Парфеньево, ул. Ленина, 44. |
| 3 | Аносовская сельская библиотека | д. Аносово, д.74 |
| 4 | Задоринская сельская библиотека | с. Николо-Полома, д,18 |
| 5 | Долматовская сельская библиотека | п. Бор, ул. Набережная, д.2 |
| 6 | Николо-Поломская сельская библиотека | п. Николо-Полома, ул. Молодежная, д.5 |
| 7 | Матвеевская сельская библиотека | с. Матвеево, д.1, кв.9 |
| 8 | Потрусовская сельская библиотека | с. Потрусово, д. 40 |
| 9 | Савинская сельская библиотека | с. Савино, д.29 |
| 10 | Ширская сельская библиотека | с. Николо-Ширь, д.26, кв.2. |
| 11 | Вохтомская сельская библиотека | пос. Вохтома. |
| 12 | Центр культуры и досуга Парфеньевского муниципального округа | с. Парфеньево, ул. Ленина, 41 |
| 13 | Николо-Поломский сельский Дом культуры | пос. Николо-Полома, ул. Полевая, 34 |
| 14 | Аносовский сельский Дом культуры | д. Аносово.д.74 |
| 15 | Вохтомский сельский Дом культуры | пос. Вохтома, д.19 |
| 16 | Матвеевский сельский Дом культуры | с. Матвеево, д24/ 3 |
| 17 | Савинский сельский Дом культуры | д. Савино, д.26 |
| 18 | Потрусовский сельский Дом культуры | д. Потрусово, д.40 |



Центральная библиотека, школа искусств



Парфеньевский краеведческий музей

ОГБУЗ «Парфеньевская районная больница» - единственное ЛПУ, оказывающее медицинскую помощь на территории Парфеньевского муниципального округа Костромской области. В состав больницы входят:

- Амбулаторно-поликлиническое отделение на 150 приемов в смену. Ведется прием пациентов по 8 специальностям: терапия, офтальмология, педиатр,

дерматовенерология, акушерство и гинекология, психиатрия, стоматология, – наркология;

- клиническая и биохимическая лаборатории, кабинет УЗИ исследований и эндоскопии, рентгенодиагностический кабинет, кабинет флюорографии, кабинет физиотерапии, кабинет функциональной диагностики.

- Стационар с дневным пребыванием пациентов на 8 коек;

- Стационар с круглосуточным пребыванием пациентов на 10 коек;

- Николо-Поломская амбулатория

- Восемь фельдшерских пунктов (Савинский, Вохтомский,

Матвеевский, Николо-Ширский, Аносовский, Потрусовский, Задоринский, Долматовский).



Медицинскими работниками укомплектованы 3 ФП (Матвеевский, Задоринский, Вохтомский). Не укомплектованы медицинскими работниками 5 ФП:

- Долматовский ФП (обслуживается 2 раза в месяц врачом-терапевтом участковым)

- Потрусовский ФП (обслуживается 1 раз в неделю фельдшером РБ);

- Аносовский ФП (обслуживается отделением скорой медицинской помощи и выезда врача терапевта по графику);

- Николо-Ширский ФП (обслуживается 1 раз в неделю);

- Савинский ФП (обслуживается 1 раза в неделю).

В ОГБУЗ Парфеньевская РБ работает 77 человек, в том числе: врачи – 5 чел. (терапевт участковый – 2 чел., офтальмолог (дерматовенеролог – внутреннее совместительство), стоматолог, рентгенолог (внешнее совместительство, педиатр), средние медработники – 33 чел., прочий персонал – 39 чел.

Дефицит кадров на 01.01.2022 составляет 6 врачей специалистов: стоматолог, невролог, рентгенолог, акушер-гинеколог, хирург, врач общей практики.

Средний медперсонал 12 чел.

Имеется возможность участия в Программах «Земский доктор (фельдшер)», по обеспечению жильем молодых специалистов, работающих в сельской местности.

Глава 5. Тарифы.

Тарифы на водоснабжение и водоотведение

Определены тарифы на услуги по водоснабжению и водоотведению в соответствии с постановлениями департамента государственного регулирования цен и тарифов по Костромской области:

- от 28 декабря 2021 г № 21/331 (в редакции постановления департамента государственного регулирования цен и тарифов по Костромской области 17 декабря 2019 г. № 19/371, от 15 ноября 2019 г. № 19/229) на 2022 год.
- от 12 ноября 2021 г. № 21/238 (в ред. постановления департамента государственного регулирования цен и тарифов Костромской области от 15 ноября 2019 г.) для ОАО "РЖД" на 2022 год.

Таблица 15

| Категория потребителей | Ед. изм. | с 01.01.2022 г по 30.06.2022 г | | с 01.07.2022 г по 31.12.2022 г | |
|------------------------|-------------|--------------------------------|-----------|--------------------------------|-----------|
| | | ООО «Водоканал сервис» | ОАО «РЖД» | ООО «Водоканал сервис» | ОАО «РЖД» |
| Водоснабжение | | | | | |
| Население | руб./куб. м | 51,40 | 52,03 | 53,66 | 53,83 |
| Прочие потребители | руб./куб. м | 42,83 | 44,72 | 40,73 | 43,26 |
| Водоотведение | | | | | |
| Население | руб./куб. м | 31,14 | 0 | 32,82 | 0 |
| Прочие потребители | руб./куб. м | 25,95 | 0 | 27,35 | 0 |

Тарифы на тепловую энергию

Утверждены тарифы на тепловую энергию для потребителей Парфеньевского округа на 2021 год в соответствии с постановлениями департамента государственного регулирования цен и тарифов по Костромской области:

- от 28 декабря 2021 г. № 20/374, поставляемую ООО «Водоканал город Нея»,
- от 29 октября 2021 г. № 21/206, поставляемую ОАО «РЖД»

Таблица 16

| Категория потребителей | Ед. изм. | с 01.01.2022 г по 30.06.2022 г | | с 01.07.2022 г по 31.12.2022 г | |
|------------------------|----------|--------------------------------|-----------|--------------------------------|-----------|
| | | МКУП «ПТО» | ОАО «РЖД» | МКУП «ПТО» | ОАО «РЖД» |
| | | | | | |

| | | | | | |
|-----------------------------|-----------|---------|--------|------|---------|
| Население | руб./Гкал | 3449,00 | 3396,5 | 3576 | 3514,94 |
| Бюджет и прочие потребители | руб./Гкал | 3449,00 | 0 | 3576 | 0 |

Тарифы на электроэнергию

В соответствии с постановлением департамента государственного регулирования цен и тарифов по Костромской области от 28 декабря 2021 года № 21/466 установлены тарифы на электрическую энергию для потребителей Костромской области на 2022 год.

Таблица 17

| Категория потребителей | Период | Ед. изм. | Тариф |
|--|-------------------------------------|-------------|-------|
| Население, проживающее в сельских населенных пунктах и приравненные к ним (с учетом НДС) | с 01.01.2022 г. по 30.06.2022 г. | руб./ кВт.ч | 3,37 |
| Население, проживающее в сельских населенных пунктах и приравненные к ним (с учетом НДС) | с 01.07.2022 г. по 31.12.2022 г. | руб./ кВт.ч | 3,49 |

Тарифы на газоснабжение

Постановлениями департамента государственного регулирования цен и тарифов по Костромской области от 19 декабря 2019 № 19/411 (в ред. постановления от от 29 октября 2021 № 21/206), от 24.06.2022 № 22/105 определены тарифы на услуги по газоснабжению для ООО «НОВАТЭК – Кострома»:

Таблица 18

| п/п | цель использования | период | |
|-----|----------------------------------|-------------------------------------|-------------------------------------|
| | | с 01.01.2022 г. по 30.06.2022 г. | с 01.07.2022 г. по 31.12.2022 г. |
| 1. | Приготовление пищи с ГВС,ХВС,ВПГ | 7,20 | 7,42 |
| 2. | Отопление | 5,43 | 5,59 |

Глава 6.

Природно-ресурсный потенциал Парфеньевского муниципального округа

6.1. Минерально-сырьевые ресурсы.

Парфеньевский округ располагает полезными ископаемыми. На его территории известно небольшое количество месторождений строительных материалов (суглинков, кирпичных, песков строительных, гравийно-песчаного материала, песков стекольных), торфа. Месторождения связаны с четвертичными отложениями. В этих же отложениях выделены перспективные площади на суглинки и пески, по которым подсчитаны прогнозные ресурсы.



Месторождение суглинков «Городищенское» расположено в 24 км от райцентра с. Парфеньево и в 7 км на северо-запад от с. Матвеево. Площадь месторождения 4,5 га. Полезная толща представлена покровными суглинками средней мощностью 1,8 м, мощность вскрыши 0,3 м. Запасы составляют 80 тыс. м³ по категории с₂.



Месторождение суглинков «Парфеньевское-1» расположено в 0,75 км к северо-западу от райцентра Парфеньево. Площадь месторождения 18 га. Полезная толща представлена покровными суглинками средней мощностью 2,6 м, мощность вскрыши 0,3 м. С 1993 года является государственным резервом.

Месторождение разведано Ивановской ГРЭ ТГУЦР в 1972 году по заявке Управления местной промышленности Костромского облисполкома. Сырье пригодно для производства кирпича марки «100» методом пластичного формования при естественной и искусственной сушке сырца. Запасы в количестве 375 тыс.м³ по категории А + В утверждены ТКЗ ГУЦР №18 от 29.05.1973 г.

Месторождение суглинков «Парфеньевское-2» расположено в 0,7 км юго-

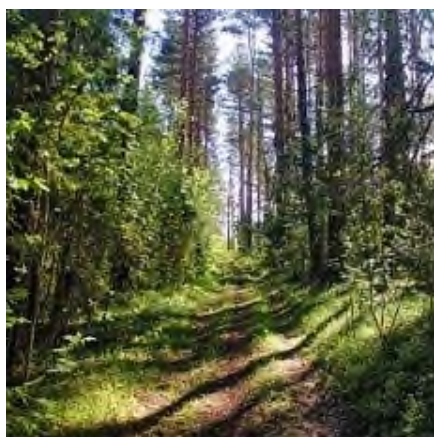
западнее райцентра Парфеньево. Площадь месторождения 12 га. Полезная толща представлена суглинками мощностью 5,5 м, мощность вскрыши 0,1 м. Сырье пригодно для производства кирпича марки «100». Запасы составляют 618 тыс.м³ по категории В+С₁.

Месторождение стекольных песков «Ильинское» расположено в 1,2 км к юго-востоку от с. Ильинское, на левом берегу реки Песомы, в 35,2 км от с. Парфеньево. Пески аллювиальные, белые, кварцевые среднечетвертичного возраста. Площадь месторождения 20 га. Вскрытая мощность песков 13,2 м. Ориентировочные запасы месторождения составили 2600 тыс. м³ по категории с₂. Результаты испытаний государственного научно-исследовательского института стекла показали, что сырье Ильинского месторождения может быть использовано для производства полубелого стекла (стекольной тары).

Месторождение гравийно-песчаного материала «Пасьма» расположено в 35 км северо-восточнее с. Парфеньево, в верховьях рек Большой Ингирь и Черной, в округе д. Даровица. Площадь месторождения 2,2 га полезная толща мощностью 9,2 м, мощность вскрыши – 0,2 м. Сырье пригодно для строительства дорог, выход гравия до 60%. Запасы утверждены в количестве 207 тыс. м³. Месторождение находится в 12 км от п. Новоселово, необходим частичный ремонт дороги.

На территории округа имеется 7 месторождений торфа. Наиболее крупное «Бельниковско-Васюковское» расположено в 7 км северо-восточнее железнодорожной станции Николо-Полома. Площадь залежей 11046 га, промышленных залежей 8346 га. Общие запасы торфа-сырца составляют 167 млн. м³, запасы сухого торфа 25,7 млн. м³. «Бельниковского-Васюковское» месторождение целесообразно использовать комплексно: на топливо, подстилку для скота и производство торфяных удобрений.

6.2. Лесные ресурсы.



Общая площадь земель лесного фонда по Парфеньевскому округу составляет 175,8 тыс. га, из них покрыто лесной растительностью 170,2 тыс. га, в том числе с хвойных пород 74,6 тыс. га, что составляет 43,8%. Запас древесины на землях лесного фонда – 30878,3 тыс. куб.м, в том числе 15658,2 тыс. куб.м древесины хвойных пород, что составляет 50,7 % от общего запаса древесины и

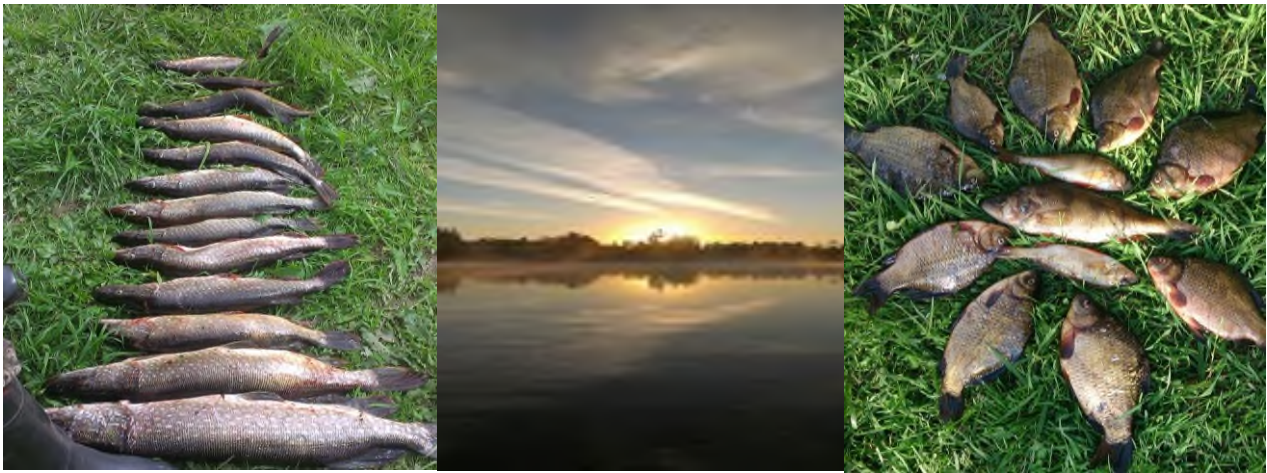
значительно больше, чем в среднем по Костромской области. Заготовку, переработку и реализацию лесопродукции ведут 35 предприятий и индивидуальных предпринимателей. Объем расчетной лесосеки по Парфеньевскому округу составляет 581,5 тыс. куб. м. Объем расчетной лесосеки в аренде у лесозаготовительных предприятий в 2021 году составил 405 тыс. куб. м. За 2021 год показатель освоения расчетной лесосеки, арендованной лесозаготовительными организациями составил 70 %.

6.3. Биологические ресурсы.

Лес - главное богатство округа. В лесах обитают разнообразные звери и птицы, в том числе промысловые: медведи, лоси, кабаны, волки, рыси, бобры, барсуки, куницы, норки, лисы, зайцы-беляки, утки, глухари, тетерева, рябчики, различные виды сов, ястребы и другие виды зверей и птиц. Все это дает возможность развивать охотоведческие хозяйства.



В реках округа водятся щука, пескарь, елец, плотва, налим, окунь, хариус, река Нозьма прославилась раками. В парфеньевских озерах (старках) обилие карасей, щук, окуней.



Богаты леса ягодами и грибами на любой вкус (черника, брусника, клюква, малина, земляника, морошка, костяника, белый гриб, грузди белые и черные, маслята, лисички, рыжики, волнушки, строчки и многие другие съедобные грибы).



Глава 7.

Перечень нормативно-правовых актов по обеспечению инвестиционной и предпринимательской деятельности на территории Парфеньевского муниципального округа.

- Постановление Парфеньевского муниципального округа от 07.02.2022 г. № 70

«Об инвестиционном Совете при главе администрации Парфеньевского муниципального округа».

- Постановление администрации Парфеньевского муниципального округа от 10.03.2022г. № 109 «Об утверждении Перечня муниципального имущества, подлежащего передаче в пользование субъектам малого и среднего предпринимательства».
- Постановлением администрации Парфеньевского муниципального округа от 10.01.2022 г. № 19 «Об утверждении порядка определения размера арендной платы, условий и сроков внесения арендной платы за земельные участки, находящиеся в собственности Парфеньевского муниципального округа Костромской области и предоставленные в аренду без торгов»
- Решение Собрании депутатов Парфеньевского муниципального округа Костромской области от 10.12.2020 №442-5 «Об утверждении Положения о предоставлении в аренду и безвозмездное пользование имущества, находящегося в муниципальной собственности Парфеньевского муниципального округа».

Глава 8.

Инвестиционные предложения.

Основным направлением в инвестиционной деятельности является привлечение инвестиций в приоритетные отрасли экономики: лесоперерабатывающую, сельское хозяйство, промышленное производство, туризм.

Проект создания предприятия по производству клееного бруса и клееных деревянных элементов для сборки домов

Костромская область имеет уникальный климат, который способствует росту древесины с показателями повышенной плотности и твердости. Это позволяет выпускать качественные пиломатериалы, клееный брус, оцилиндрованное бревно, столярные изделия.

Высокое качество как хвойных, так и лиственных лесоматериалов, наличие достаточной лесосырьевой базы в округе, а также осуществление деятельности лесозаготовительных предприятий, готовых реализовать свою продукцию в круглом виде и в виде пиломатериалов – важные условия для привлечения инвесторов на территорию Парфеньевского муниципального округа.

Современные деревянные дома в настоящее время возводят из клееного бруса,

оцилиндрованного бревна, деревянного массива.

Клееный профилированный брус - один из самых безупречных и наилучших материалов, используемых при строительстве загородных домов.

Благодаря своим уникальным характеристикам клееный брус обладает рядом преимуществ:

- Прочность и долговечность - на 50-70% прочнее цельных, лишены риска появления в них трещин благодаря высокой плотности и технологии склеивания материала
- Экологичность и комфорт - клееный брус по теплоизоляционным качествам, воздухопроницаемости и плотности прилегания превосходит круглое бревно и брус из массива, сохраняя все природные свойства древесины
- Минимальная усадка - составляет всего 1-2%, поэтому можно производить отделку сразу после установки стен, не дожидаясь усадки
- Экономичность - существенно уменьшает стоимость строительства то обстоятельство, что такие строения не требуют внутренней и внешней отделки
- Красивый внешний вид - дом из клееного бруса всегда выглядит стильно, модно и престижно.

Современное комфортабельное жилье из клееного бруса по экологической чистоте идентично постройкам из цельной древесины, но технология его возведения намного прогрессивнее. Из последнего фактора вытекают многочисленные преимущества дома из клееного бруса, цена на которые доступна большинству россиян со средними доходами. Это сочетание высокого качества строительства и современных технологий, кратчайшие сроки возведения, простота отделки, превосходные энергосберегающие характеристики.

После того как деревянные заготовки (ламели) превратятся в готовый клееный брус, его технологические возможности возрастают в несколько раз по сравнению с обычной древесиной. Сборка дома из клееного бруса осуществляется строго по технологической карте, в соответствии с которой каждая деталь маркирована, а потому сроки строительства минимальны.

Как строительный материал клееный брус не имеет аналогов среди деревянных изделий. Сопротивление теплопередаче и шумоизоляция у него в два раза выше, чем у массива дерева, отсутствуют трещины и другие дефекты. При этом, клееный брус обладает способностью «дышать», за счет естественной воздухо- и паропроницаемости, внутри дома происходит саморегуляция микроклимата - сохраняется тепло зимой и прохлада в летний зной. Вертикальная усадка дома из

клееного бруса практически отсутствует, новоселье можно справлять сразу после его постройки. Идеальная обработка поверхности бруса, точность и плотность сопряжения отдельных элементов существенно облегчают процесс внутренней отделки.

Строительство домов из клееного бруса быстрый и технологичный процесс: 70% всех работ происходит в условиях завода, комплект для дома «приезжает» на строительную площадку подготовленным, и его сборка занимает 6-10 дней. Все остальные работы (возведение крыши, монтаж окон и дверей, установка электропроводки и другие работы) проводятся еще за два месяца.

Преимуществами размещения предприятия по производству клееного бруса и клееных деревянных элементов для сборки домов на территории нашего округа является наличие доступного недорогого сырья, наличие свободных промышленных площадок для организации производства, способность удовлетворить спрос на энергопотребление, кадровый потенциал, заинтересованность местной власти в экономическом развитии округа.

Реализация лесопродукции местными предприятиями внутри округа при отсутствии затрат на транспортировку продукции позволит снизить цену закупки сырья для Вашего производства, а предприятиям более эффективно использовать производственные мощности при наличии стабильного рынка сбыта как пиломатериалов, так и круглых лесоматериалов.

Правительство Российской Федерации давно работает над законом об обязательной утилизации древесных отходов. Его принятие отложили до 2022 года. За это время предприятия, имеющие дело с остатками деревообработки, должны решить, будут они перерабатывать стружки и обрезки сами или сдавать сторонним организациям.

Пока переработкой отходов озадачиваются только крупные предприятия, малому бизнесу проще закупить деловой лес. После принятия закона из всех промышленных древесных остатков будут извлекать пользу.

Внушительные объемы отходов деревообрабатывающего производства скапливаются при лесопилении. Приблизительно 60% сырья становится основной продукцией, остальные 40% являются отходами. Среди них части досок, обрезки участков с дефектами, горбыли, рейки, кора, мелкие фракции, появляющиеся после распила

Анализ потребления древесины показывает, что ее заготовка и переработка сопровождаются огромными потерями. До 50% всей перерабатываемой древесины

составляют побочные продукты в виде отходов, большая часть которых сжигается или вывозится в отвал. Между тем они являются ценным сырьем для производства разнообразных строительных материалов, а также для гидролизной, целлюлозной и других отраслей промышленности. Утилизация отходов древесины имеет огромное народнохозяйственное значение. С одной стороны, она позволяет удовлетворить потребность строительства во многих конструктивных, облицовочных и теплоизоляционных материалах, по техническим свойствам в ряде случаев превосходящих пиломатериалы, а с другой — существенно сократить объемы вырубки леса.

Использование отходов заготовки и переработки древесины является важнейшим источником удовлетворения потребностей предприятия жилищно-коммунального хозяйства, учреждений социальной сферы и населения Парфеньевского округа в топливных дровах составляет 24 тыс. куб.м, в топливной щепе 6,3 тыс. куб.м.

Проект создания предприятия по производству дров колотых, топливной щепы и топливных гранул

Цель проекта – обеспечение топливом котельных округа и населения, переход на местные виды топлива, возможность более качественно осуществлять подготовку к отопительному сезону, а также решение проблемы переработки древесных отходов путём высокорентабельного производства экспортной продукции, поддержка лесозаготовительных предприятий в вопросах сбыта невостребованной древесины.

При реализации проекта на территории Парфеньевского муниципального округа будет создано перерабатывающее предприятие, что позволит объединить производственные, технические и финансовые мощности для освоения лесного фонда, глубокой переработки древесины, обеспечить дровами муниципальные предприятия и частных лиц, извлекать прибыль и, вследствие дальнейшего развития технической и производственной базы, активизировать освоение новых технологий деревообработки.

Проект рассчитан на освоение 12 тыс.куб. метров расчётной лесосеки в год и переработку 93750 м³ в год низкосортной и дровяной древесины.

Создание предприятия будет влиять на:

- увеличение собственных доходов в бюджете округа;
- гарантированное обеспечение работников бюджетной сферы (учителей, работников дошкольных учреждений, врачей и т. д.), пенсионеров дровами по доступным ценам;

- сохранение и увеличение рабочих мест;
- улучшение условий и привлекательности труда;
- перевод котельных на местные виды топлива, вследствие чего произойдет его удешевление и уменьшение расходов на отопление.

Планируемая численность работающих на предприятии - 32 человека.

Основные виды выпускаемой продукции:

Дрова колотые – продукт переработки дровяной древесины, получаемый путём сортировки, раскряжёвки и дальнейшей расколки на дровокольном оборудовании.

Исходя из годовой потребности в дровах и перехода ряда котельных на отопление топливной щепой, годовой объём выпуска дров колотых должен составить 24390,1 м³

Щепа топливная – продукт переработки дровяной древесины, горбыля в рубильной машине. Объём производства щепы топливной в год - 6324,1 м³

Древесные топливные гранулы или пеллеты – это нормированное



цилиндрическое прессованное изделие из высушенной древесины, такой, как стружка, опил, обрез, отходы лесозаготовки и лесопереработки. Древесные гранулы производятся без химических закрепителей путём прессования под высоким давлением. Теплотворная способность топливных гранул 5

кВт/час. Объём производства топливных гранул в год – 20723 тонны.

Перечень оборудования, необходимого для реализации проекта, тыс. руб.

| № п/п | Наименование оборудования | Стоимость оборудования |
|-------|---------------------------|------------------------|
| 1 | Штабелёр | 1700 |
| 2 | Дровокольное оборудование | 1400 |
| 3 | Рубительная машина | 1700 |
| 4 | Завод топливных гранул | 34500 |
| | Всего | 39300 |

Экономический эффект, ожидаемый при переходе на использование местных видов топлива, рассчитан по котельным, отопление которых производится углем, а также углем и дровами и составляет 2612,7 тыс. руб.

Проект создания предприятия по производству арболита



Арболит (данный строительный материал еще называют древесным кирпичом) – это строительный материал, экологически чистый и недорогой.

Он применяется для малоэтажного строительства и может служить как утеплитель для несущих стен.

Арболит производится в виде блоков размерами

50x25x20 см, который изготовлен из смеси:

- опилок;
- цемента;
- воды;
- хлористого кальция (либо сернокислого алюминия).

Главным привлекательным моментом в производстве арболита выступает бесплатность многих компонентов его сырья, таких как:

- опилки;
- песок;
- вода.

Плюсы бизнеса по производству этого строительного материала в том, что для его организации не нужно много ресурсов, больших производственных площадей и рабочей силы.

За счет низкой себестоимости продукции возможно получение дополнительной прибыли.

Выгоды можно свести к следующему списку:

- малые стартовые вложения в бизнес;
- невысокая себестоимость продукции;
- экологичность арболита, что, в условиях современных тенденций в области борьбы за чистоту окружающей среды, в дальнейшем будет способствовать все большему повышению спроса на него.

Что такое арболит и каковы его достоинства?

Арболит обладает целым рядом несомненных преимуществ.

Вот эти преимущества:

- материал экологичен;
- 30-сантиметровая толщина блока имеет лучшие звукоизоляционные и теплоизоляционные свойства, нежели стена 75 см, имеющая толщину в три кирпича;
- арболитовый блок легко пилить, шлифовать, сверлить и т.п.;
- блоки не гниют и не плесневеют;
- высокая огнестойкость материала;
- легкость;
- так как арболит крупнопорист, это обеспечивает необходимый уровень влажности и улучшенный воздухообмен в помещении;
- высочайшая долговечность.



Установка для производства блоков.

Организация сравнительно небольшого бизнеса по производству арболита предполагает объем выпуска примерно в 500 м³ ежемесячно.

Первичные инвестиции в производство составляют сумму в 900 тыс. руб., смета выглядит следующим образом:

1. Приобретение смесительной станции обойдется в 120 тыс. руб.
 2. 30 пресс-форм. Стоимость – 110 тыс. руб.
 3. Приобретение комплекта ручных трамбовок обойдется в сумму 15 тыс. руб.
 4. Сушильная камера по цене 350 тыс. руб.
 5. Покупка металлических поддонов обойдется в 30 тыс. руб.
 6. Цена на щепорубительную машину РРМ-5 составляет 150 тыс. руб.
 7. Дозаторы цемента, щепы обойдутся в 50 тыс. руб.
 8. Прочие расходы составят порядка 75 тыс. руб.
- Итоговая сумма вложений составляет 900 тыс. руб.

Описание предприятия

Чтобы осуществлять производственную деятельность, следует зарегистрировать ИП. Рациональным будет выбор в пользу упрощенной системы налогообложения,

которая составляет 6% валового дохода. Как только будут наняты сотрудники, следует встать на учет в качестве работодателя в ФСС и ПФР, ежемесячно уплачивая страховые взносы за сотрудников.

Чтобы ежемесячно выпускать арболит объемом 500 м³, необходима аренда помещения с площадью от 250 м².

В случае установки в данном помещении сушильной камеры срок выдержки блоков из арболита может быть сокращен до нескольких часов.

Помещение будет эксплуатироваться следующим образом:

- 50 м² будет занимать зона производства;
- 100 м² – зона сушки и выдержки;
- 100 м² – складирование готовых арболитных блоков.

Предприятие может работать в одну смену по 8 часов с двумя выходными (то есть 5 дней в неделю).

Для осуществления производства потребуются:

- 4 человека разнорабочих;
- 1 бухгалтер;
- 1 менеджер по сбыту и снабжению.

Разнорабочие могут работать посменно, сменяя друг друга в формате два дня работы — два дня отдыха.

Из отходов древесины можно сделать:

- *Удобрения из древесного мусора.*

Для улучшения качественного состава почвы и ее плодородности часто используются различные органические удобрения. Прикормки, созданные из древесных отходов, позволят наполнить почву всеми недостающими веществами и элементами для комфортного выращивания урожая.

- *Древесный уголь.*

По калорийности он приближен к каменному углю. Древесный уголь применяют в бытовых котлах, в садоводстве и фильтрах для воды. При горении он выделяет мало дыма и пара. Горит древесный уголь при температуре свыше 11000С.

- *Хвойный экстракт.*

При варке сосновой и древесной зелени на дне емкости образуется осадок, который называют кубовым остатком. Его перерабатывают на хвойный концентрат. Полученный продукт богат биологически активными веществами, что делает его ценной пищевой добавкой в животноводстве. Ванны с хвойным экстрактом снимают

усталость, повышают иммунитет. Пасечники применяют хвойный концентрат для лечения пчел.

- *Кормовая мука.*

После вываривания экстракта из хвои и коры остается 90% сырья. Его сушат и перемалывают в муку. Добавленная в корм в нужной пропорции, кормовая мука улучшает пищеварение животных. Еще древесная мука – отличный субстрат для грибов, грунт для рассады. Кормовая мука обладает бактерицидными и противотуберкулезными свойствами. Она может использоваться в качестве альтернативы грубым кормам.

- *Предметы для пищевой промышленности* (ящики, палочки для мороженого).
- *Поделки из дерева, предназначенные для обустройства офиса, дома и огорода* (рамки, полки, органайзеры, ключницы, детские игрушки, этнические сувениры, черенки, конструкции для цветов, ящики для хранения овощей и т.п.).

Учитывая выше сказанное, мы полагаем, что существует реальная возможность создания на территории Парфеньевского муниципального округа замкнутого безотходного производства, выгодного как бизнесу, так и администрации округа.

Предложения инвесторам по разработке природно-ресурсного потенциала округа

Парфеньевский округ располагает полезными ископаемыми. На его территории известно небольшое количество месторождений строительных материалов (суглинков, кирпичных, песков строительных, гравийно-песчаного материала, песков стекольных), торфа. Месторождения связаны с четвертичными отложениями. В этих же отложениях выделены перспективные площади на суглинки и пески, по которым подсчитаны прогнозные ресурсы.

Месторождение суглинков «Городищенское» расположено в 24 км от райцентра с. Парфеньево и в 7 км на северо-запад от с. Матвеево. Площадь месторождения 4,5 га. Полезная толща представлена покровными суглинками средней мощностью 1,8 м, мощность вскрыши 0,3 м. Запасы составляют 80 тыс. м³ по категории с₂.

Месторождение суглинков «Парфеньевское» расположено в 0,75 км к северо-западу от райцентра Парфеньево. Площадь месторождения 18 га. Полезная толща представлена покровными суглинками средней мощностью 2,6 м, мощность вскрыши

0,3 м. Месторождение разведано Ивановской ГРЭ ТГУЦР в 1972 году по заявке Управления местной промышленности Костромского облисполкома. Сырье пригодно для производства кирпича марки «100» методом пластичного формирования при естественной и искусственной сушке сырца. Запасы в количестве 375 тыс.м³ по категории А + В утверждены ТКЗ ГУЦР №18 от 29.05.1973 г.

Месторождение суглинков «Парфеньевское-2» расположено в 0,7 км юго-западнее райцентра Парфеньево. Площадь месторождения 12 га. Полезная толща представлена суглинками мощностью 5,5 м, мощность вскрыши 0,1 м. Сырье пригодно для производства кирпича марки «100». Запасы составляют 618 тыс.м³ по категории В+С₁.

Месторождение стекольных песков «Ильинское» расположено в 1,2 км к юго-востоку от с. Ильинское, на левом берегу реки Песомы, в 35,2 км от с. Парфеньево. Пески аллювиальные, белые, кварцевые среднечетвертичного возраста. Площадь месторождения 20 га. Вскрытая мощность песков 13,2 м. Ориентировочные запасы месторождения составили 2600 тыс. м³ по категории с₂. Результаты испытаний государственного научно-исследовательского института стекла показали, что сырье Ильинского месторождения может быть использовано для производства полубелого стекла (стекольной тары).

Месторождение гравийно-песчаного материала «Пасьма» расположено в 35 км северо-восточнее с. Парфеньево, в верховьях рек Большой Ингирь и Черной, в округе д. Даровица. Площадь месторождения 2,2 га полезная толща мощностью 9,2 м, мощность вскрыши – 0,2 м. Сырье пригодно для строительства дорог, выход гравия до 60%. Запасы утверждены в количестве 207 тыс. м³. Месторождение находится в 12 км от п. Новоселово, необходим частичный ремонт дороги.

На территории округа имеется 7 месторождений торфа. Наиболее крупное «Бельниковско - Васюковское» расположено в 7 км северо-восточнее железнодорожной станции Николо-Полома. Площадь залежей 11046 га, промышленных залежей 8346 га. Общие запасы торфа-сырца составляют 167 млн.м³, запасы сухого торфа 25,7 млн. м³. «Бельниковского-Васюковское» месторождение целесообразно использовать комплексно: на топливо, подстилку для скота и производство торфяных удобрений.

Предложения инвесторам по строительству завода по изготовлению керамического кирпича

Строительная керамика – большая группа керамических изделий, применяющихся при строительстве жилых и промышленных зданий и сооружений. Они отличаются своей долговечностью, высокими художественными характеристиками, полным отсутствием токсичности. Строительный керамический кирпич является распространённым местным стеновым материалом. В общем балансе производства и применения стеновых материалов в России керамический кирпич занимает более 30%. Кирпич, накапливая солнечную энергию, медленно и равномерно отдает тепло, что защищает от чрезмерного нагревания летом и сохраняет тепло зимой. Кирпичная стена «дышит», пропуская испарения сквозь свою толщу. В результате в помещениях поддерживается уровень равновесной влажности.

На территории Парфеньевского муниципального округа разведано 4 месторождения суглинков: «Бакино», «Городищенское», «Парфеньевское-1», «Парфеньевское – 2».

Наибольший интерес представляют месторождения суглинков «Парфеньевское-1» и «Парфеньевское-2». Месторождение «Парфеньевское-1» расположено в 750 м к северо-западу от окружного центра с. Парфеньево и в 18 км от ж.д. станции Николо-Полома Северной железной дороги. Площадь месторождения 18 га. Полезная толща представлена покровными суглинками средней мощностью 2,6 м, мощность вскрыши – 0,3 м. Месторождение разведано Ивановской ГРЭ ТГУЦР в 1972 году по заявке Управления местной промышленности Костромского облисполкома. Сырье пригодно для производства кирпича марки «100» методом пластичного формования при естественной и искусственной сушке сырца. Запасы в количестве 375 тыс. куб.м по категории А+В утверждены ТКЗ ГУЦР протокол № 18 от 29.05.1973 года. С 1993 года месторождение является государственным резервом.

Месторождение «Парфеньевское-2» расположено в 700 м юго-западнее окружного центра с. Парфеньево в 18 км севернее ж.д. станции Николо-Полома. Площадь месторождения 12 га. Полезная толща представлена суглинками мощностью 5,5 м, мощность вскрыши – 0,1 м. Сырье пригодно для производства кирпича марки «100». Запасы составили 618 тыс. куб. м по категории В+С. Запасы не утверждались.

К месторождениям «Парфеньевское-1» и «Парфеньевское-2» имеются подъезды, расстояние до автомагистрали регионального значения менее 1 км.

В результате тематических работ (Сафронова С.Б., Ивановская ГРЭ, 1992 г.) в

округе были выделены две прогнозные площади на глинистое сырье для производства кирпича: «Поповская» и «Парфеньевская».

«Поповская» прогнозная площадь расположена в двух административных округах, поэтому прогнозные ресурсы по каждому округу приняты в соответствии с прогнозными площадями. «Поповская» прогнозная площадь суглинков расположена в 13 км северо-западнее с. Парфеньево в округе населенных пунктов Горелец, Городище, Матвеево, Мальгино. Прогнозная площадь 175,66 кв.км выделена по 6 выработкам, вскрывшим практически с поверхности (почвенно-растительный слой 0,1-0,3 м) суглинки мощностью от 1,8 до 3,1 м, мощность вскрыши 0,2-0,5 м. Прогнозные ресурсы составили 14,2 млн. куб.м по категории РЗ.

«Парфеньевская» прогнозная площадь суглинков расположена севернее с. Парфеньево в междуречье Неи и Вохтомы, в округе населенных пунктов Матвеево, Николо-Ширь, Ложково, Аносово. Прогнозная площадь выделена по 43 выработкам, вскрывшим практически с поверхности (почвенно-растительный слой 0,1-0,3 м) суглинки мощностью от 1,4 до 5,5 м, мощность вскрыши изменяется от 0,1 до 0,3 м. Размер площади – 90 кв. км, прогнозные ресурсы составили 15,8 млн. куб.м по категории РЗ.

В настоящее время на территории Парфеньевского муниципального округа ведется строительство газопровода-отвода «Галич-Мантурово-Шарья», способного обеспечить крупных промышленных потребителей природным газом.

По территории Парфеньевского округа проходит Северная железная дорога. Ближайшая железнодорожная станция Николо-Полома находится на расстоянии 18 км от окружного центра с. Парфеньево.

Все это обуславливает хорошие перспективы для строительства и развития завода по производству керамического кирпича.

Несмотря на обширный ассортимент керамических изделий, разнообразие их форм, физико-механических свойств и видов сырьевого материала, основные этапы производства керамических изделий являются общими и состоят из следующих операций: добычи сырьевых материалов, подготовки сырьевой массы, формования изделий (сырца), сушки сырца, обжига изделий, обработки изделий (обрезки, глазурования и пр.) и упаковки.

Добычу сырья осуществляют в карьерах открытым способом — экскаваторами. Транспортировку сырья от карьера к заводу производят автосамосвалами при небольшой удаленности карьера от цеха формовки. Заводы по производству керамических материалов, как правило, строят вблизи месторождения глины, и

карьер является составной частью завода. Месторождения суглинков Парфеньевского муниципального округа расположены на расстоянии менее 1 км от с. Парфеньево вблизи автодороги регионального значения.

При наличии рыхлых глин и глин средней плотности с влажностью не выше 23-25% применяют пластический способ переработки глин. Сырье месторождений «Парфеньевское-1» и «Парфеньевское-2» пригодно для производства кирпича марки «100» методом пластического формования при естественной и искусственной сушке сырца.

Технологическая схема производства изделий с пластическим способом подготовки массы, несмотря на свою сложность и длительность, наиболее распространена в промышленности стеновой керамики. Метод формования из пластических масс исторически сложился на основе пластических свойств глин и широко используется в керамической технологии. Способ пластического формования позволяет выпускать изделия в широком ассортименте, более крупных размеров, сложной формы и большей пустотности.

Обязательной промежуточной операцией технологического процесса производства керамических изделий по пластическому способу является сушка. Если же сырец, имеющий высокую влажность, сразу после формования подвергнуть обжигу, то он растрескивается. Различают сушильные устройства для естественной и искусственной сушки сырца. В первом случае сырец высушивается атмосферным воздухом за счет солнечного тепла в летнее время, во втором – за счет тепла, получаемого от сгорания топлива. Преимущество искусственной сушки перед естественной в том, что она дает возможность заводам работать круглый год. При этом не только улучшается использование технологического оборудования, но и формируются постоянные кадры квалифицированных рабочих. Кроме того, искусственная сушка значительно менее трудоемка, чем естественная. Организация процесса сушки состоит в подводе энергии (тепловой или электрической) к высушиваемому изделию с наименьшими потерями и в наименьшие сроки, допустимые для целостности изделия. При сушке сырца искусственным способом в качестве теплоносителя используют природный газ, дымовые газы печей обжига, а также специальных топок. Преимуществом строительства кирпичного завода в Парфеньевском округе является проведение газопровода по территории округа.

Завершающей стадией технологии всех изделий строительной керамики является их обжиг. При обжиге изделия окончательно формируется структура

материала, т.е. происходит спекание керамики, в результате чего сырец из конгломерата слабосвязанных частиц превращается в достаточно твердое тело.

Строительные материалы и изделия обжигают в промышленных печах, в которых посредством теплового воздействия при относительно высоких температурах изменяется агрегатное состояние обрабатываемого материала, его химический состав либо его кристаллическая структура. Обжиг кирпича с помощью природного газа позволяет снизить себестоимость продукции, повысить культуру производства, улучшить качество продукции.

Газообразное топливо отличается от жидкого и твердого рядом преимуществ, важнейшими из которых являются: легкое, удобное регулирование процесса горения и возможность его полной механизации и автоматизации, простота топливного хозяйства и оборудования, отсутствие золы при сжигании, наиболее благоприятные санитарно-гигиенические условия труда обслуживающего персонала.

Наиболее важным свойством глины является ее пластичность, т.е. способность при добавлении к ней воды образовывать тесто, которое под воздействием внешних усилий может принимать любую форму и сохранять ее после прекращения действия внешних усилий. Для улучшения природных свойств глины - уменьшения общей усадки, чувствительности к сушке и обжигу, улучшения формовочных свойств - широко применяют добавки. В качестве отощающих добавок применяют крупнозернистый песок, шлак, дегидратированную глину, шамот (бой изделий), и другие минеральные невыгорающие добавки; в качестве выгорающих добавок – древесные опилки, многозольный уголь, торф. В ряде случаев добавка 5-10% опилок повышает морозостойкость кирпича. Наибольший эффект от применения опилок в качестве добавки получают, когда их вводят в сочетании с минеральными отощителями, например, с шамотом, углем. Наличие на территории округа месторождений песка не затруднит предприятие с применением отощающих добавок, а при большом количестве лесоперерабатывающих предприятий в округе недостатка в древесных опилках не будет.

Преимуществом размещения завода по производству керамического кирпича на территории Парфеньевского округа является наличие сырьевой базы, свободных промышленных площадок для организации производства, газификация округа, способность удовлетворить спрос на энергопотребление, кадровый потенциал, заинтересованность местной власти в экономическом развитии округа.

Приглашаем к сотрудничеству всех заинтересованных лиц.

Глава 9.

Свод информации по свободным земельным участкам и незадействованным индустриальным площадкам

| № п.п | Площадь зем. участка , га | Собственник | Место дислокации | Газоснабжение (имеется/не имеется) | Водоснабжение (имеется/не имеется) | Электроснабжение (имеется/не имеется) | Межевание | Условия предост. площадки | Ссылка на размещенный материал |
|-------|---------------------------|------------------------|---|------------------------------------|------------------------------------|---------------------------------------|-----------|---------------------------|---|
| 1 | 56,9 | МО Парфеньевское с/пос | Парфеньевский р-он, ур. Хныгино | Нет | Нет | Имеется по тех. условиям | Да | аренда | http://www.parfenyevo.ru/index.php?go=Content&id=215 |
| 2 | 6,0 | МО Парфеньевское с/пос | Парфеньевский р-он, вост. часть ур. Хныгино | Нет | Нет | Имеется по тех. условиям | Да | аренда | http://www.parfenyevo.ru/index.php?go=Content&id=215 |
| 3 | 6,0 | МО Парфеньевское с/пос | Парфеньевский р-он, южная. часть ур. Хныгино | Нет | Нет | Имеется по тех. условиям | Да | аренда | http://www.parfenyevo.ru/index.php?go=Content&id=215 |
| 4 | 6,0 | МО Парфеньевское с/пос | Парфеньевский р-он, северн. часть ур. Хныгино | Нет | Нет | Имеется по тех. условиям | Да | аренда | http://www.parfenyevo.ru/index.php?go=Content&id=215 |
| 5 | 82,6 | МО Парфеньевское с/пос | Парфеньевский р-он, в р-не ур. Княжево | Нет | Нет | Имеется по тех. условиям | Да | аренда | http://www.parfenyevo.ru/index.php?go=Content&id=215 |
| 6 | 36,7 | МО Парфеньевское с/пос | Парфеньевский р-он, в р-не ур. Кривые | Нет | Нет | Имеется по тех. условиям | Да | аренда | http://www.parfenyevo.ru/index.php?go=Content&id=215 |
| 7 | 50,7 | МО Парфеньевское с/пос | Парфеньевский р-он, в р-не Кривые-Спицино | Нет | Нет | Имеется по тех. условиям | Да | аренда | http://www.parfenyevo.ru/index.php?go=Content&id=215 |
| 8 | 7,3 | МО Парфеньевское с/пос | Парфеньевский р-он, в р-не | Нет | Нет | Имеется по тех. условиям | Да | аренда | http://www.parfenyevo.ru/index.php?go=Content&id=215 |

| | | | | | | | | | |
|----|------|------------------------|--|-----|-----|--------------------------|----|-----------------|---|
| | | кое с/пос | Грибачево-Спицино | | | | | | =Content&id=215 |
| 9 | 47,6 | МО Парфеньевское с/пос | Парфеньевский р-он, в р-не Грибачево-Спицино | Нет | Нет | Имеется по тех. условиям | Да | аренда | http://www.parfenyevo.ru/index.php?go=Content&id=215 |
| 10 | 26,8 | МО Парфеньевское с/пос | Парфеньевский р-он, в р-не ур. Кривые | Нет | Нет | Имеется по тех. условиям | Да | аренда | http://www.parfenyevo.ru/index.php?go=Content&id=215 |
| 11 | 45,6 | МО Парфеньевское с/пос | Парфеньевский р-он, северная часть ур. Хныгино | Нет | Нет | Имеется по тех. условиям | Да | аренда | http://www.parfenyevo.ru/index.php?go=Content&id=215 |
| 12 | 0,5 | Веселов Н.А. | Парфеньевский р-н, Матвеевское с/пос, в округе МТФ ООО «Север» | Нет | Нет | Имеется по тех. условиям | Да | аренда, продажа | http://www.parfenyevo.ru/index.php?go=Content&id=215 |

Глава 10.
Контактная информация организаций

| Наименование | Адрес | Руководитель | Телефон |
|--|---|---|-------------------------------------|
| УФНС России по Костромской области | Кострома, ул. Конституции, д.16 | Богданова Наталья Александровна | 8-800-222-2222 |
| Территориальный отдел в Галичском округе УФС Роспотребнадзора по Костромской области | г. Галич, ул. Семашко, д. 13 | Волкова Александра Михайловна | (49437) 2-15-03 |
| Пункт полиции №14 МО МВД России «Нейский» | с. Парфеньево, ул. Южная, д.30 | Горчагов Роман Витальевич | (49440) 2-14-74 |
| АО «Газпром» газораспределение Кострома Галичский ремонтно-эксплуатационный участок | с. Парфеньево, пр-д Сырзавода, д.26 | Лебедев Юрий Александрович | (49440) 2-15-24 |
| ООО «ВодоканалСервис» | с. Парфеньево, ул. Коллективизации, д.24 | Кочкарева Любовь Николаевна | (49440) 2-13-82 |
| Страховое акционерное общество «Согласие» | с. Парфеньево, ул. Ленина, д.51 | Кармановская Ирина Васильевна | (49440) 2-41-64 |
| Галичский межмуниципальный отдел управления федеральной службы государственной регистрации, кадастра и картографии | г. Галич, ул. Физкультурная, д.16 с. Парфеньево, ул. Маркова, д.17 | Жданов Алексей Леонидович | (49437) 2-12-85 890581502942 |
| ОАО «Ростелеком» линейно-технический участок с. Парфеньево | с. Парфеньево, Ул. Ленина, д.51 | Николенко Сергей Степанович | (49440) 2-15-62 |
| Галичский межрайонный филиал ГП КО БТИ | г. Галич, ул. Леднёва д.12 с. Парфеньево ул. Маркова д.17 | Дерюгин Сергей Александрович Веселова Наталья Леонидовна | (49437) 2-14-91 |

| | | | |
|--|---|--|--------------------------------|
| ОАО «МРСК Центра» - «Костромаэнерго». | с. Парфеньево, ул. Кирпичная, д.1 | Кудрявцев Андрей Владимирович | (49440) 2-17-53 |
| ОАО «Костромская сбытовая компания» Парфеньевское представительство | с. Парфеньево, ул. Коллективизации, д.24 | Кочкарева Любовь Николаевна | (49440) 2-13-82 |
| Филиал ФГУЗ «Центр гигиены и эпидемиологии в Костромской области в Буйском округе» | г. Буй, ул. Свободного труда, д.1а | Одинцова Ирина Викторовна | (49435) 4-45-41 |
| ОПС Парфеньево ОСП Галичский почтамт УФСП по Костромской области, филиал ФГУП «Почта России» | с. Парфеньево, ул. Ленина, д.51 | Варлашкина Юлия Владимировна | (49440) 2-13-57 |
| ИП Вакорин А.В. | Костромской р-он, д. Веригино с. Парфеньево | Вакорин Алексей Владимирович | 89109200017 (49440) 2-15-24 |
| ООО «Полигон» | г. Галич ул. Луначарского, д.32, | Кручинин Сергей Альбертович | (49437) 2-23-10 |
| ООО «НОВАТЭК» | с. Парфеньево пр. Сырзавода, д.16 | заместитель начальника Галичского ГРУ Лебедев Юрий Александрович | (49440) 2-10-91 |
| ТОСП ОГКУ «Многофункциональный центр» по Парфеньевскому округу | с. Парфеньево, ул. Маркова, д.17 | Соловьева Ольга Александровна | (4942) 400-663 |